

# 2016

## 企業社會責任報告書

Corporate Social Responsibility Report



大成長城企業股份有限公司

## 目錄

關於本報告書 .....	4
董事長的話 .....	6
利害關係人議合 .....	7
重大性議題分析 .....	9
<b>1、大成長城概況 .....</b>	<b>12</b>
1.1 公司簡介 .....	12
1.2 主要業務 .....	15
1.3 營運概況及財務資訊 .....	17
<b>2、公司治理 .....</b>	<b>18</b>
2.1 公司治理架構 .....	18
2.2 企業社會責任治理 .....	19
2.3 誠信經營 .....	20
2.4 法規遵循 .....	20
<b>3、供應鏈管理 .....</b>	<b>22</b>
3.1 大成長城供應鏈 .....	22
3.2 供應鏈管理暨採購實務 .....	22
<b>4、產品責任 .....</b>	<b>23</b>
4.1 產品品質及衛生安全管理 .....	23
4.2 產品安全 .....	23
4.3 大成安心雞溯源系統 .....	27
4.4 動物福利 .....	30
4.5 客戶服務 .....	33
<b>5、勞工及社會關係 .....</b>	<b>35</b>
5.1 人力資源政策 .....	35
5.2 勞資關係 .....	39
5.3 職業安全與衛生 .....	40
5.4 社區參與 .....	45
<b>6、環境安全 .....</b>	<b>46</b>
6.1 綠色生產 .....	46
6.2 環境污染防治 .....	46

<b>7、附錄</b> .....	<b>48</b>
GRI G4 指標索引表.....	48
第三方確信聲明書.....	55

## 關於本報告書

大成長城企業股份有限公司(以下簡稱「大成長城」或「本公司」)為實踐企業永續發展及善盡對環境與社會的責任，發行第三版企業社會責任報告書，呈現本公司在企業社會責任各面向重大性議題的因應策略、做法及階段性成果。同時，本報告書也將作為與利害關係人溝通的重要媒介，希望藉由內、外部利害關係人的指導與建議，持續朝符合大眾期待的永續企業方向邁進。

### 報告書範疇與揭露期間

本報告書揭露大成長城於 2016 年 1 月 1 日至 2016 年 12 月 31 日在公司治理、環境、社會三大面向的非財務績效資訊。考量資訊的可比性，部份資料亦回溯至前兩年度。大成在台灣的營運據點包括六座完全飼料廠、兩座肉雞電宰廠、一座肉品加工廠、兩座種雞場、七座專業豬場，一座蛋品洗選場以及一座專業動物營養研發試驗場等等。本報告書中的財務績效資訊來自國際財務報導準則之合併報表數字，其他非財務績效資訊呈現則以台灣母公司及子公司美藍雷之以下營運據點為主：

營運據點	所在地區
總公司	台南
柳營生技飼料廠	台南
台南飼料廠	台南
彰化飼料廠	彰化
屏東飼料廠	屏東
雲林飼料廠	雲林
桃園飼料廠..	桃園
大園電宰廠	桃園
柳營電宰廠	台南
永康肉品加工廠(美藍雷)	台南
里港/鹽埔牧場	屏東
關廟牧場	台南
桐德牧場	屏東
福川牧場	屏東
麟洛/布袋牧場	屏東
義竹蛋雞場	嘉義

### 報告書依循標準與外部確信

本報告書編輯架構係參照全球報告倡議組織(Global Reporting Initiative)第四代永續報告指南(G4)之核心選項(Core)，以及G4食品加工行業補充指南(GRI G4 Food Processing Sector Disclosures)。此外，本報告書亦依循金融監督管理委員會「上市公司編製與申報企業社會責任報告書作業辦法」規範，揭露「食品工業及餐飲收入占其全部營業收入之比率達50%之上市公司」應加強揭露的七個項目（詳見本報告書附錄）。本報告書透過重大性分析選擇重大考量面及其對應指標。

本報告書委託安侯建業聯合會計師事務所(KPMG)按照中華民國確信準則公報第一號「非屬歷史性財務資訊查核或核閱之確信案件」進行獨立有限確信(limited assurance)，確信報告附於本報告書附錄七。

### 報告書發行

本報告書為大成長城第三本企業社會責任報告書，於2017年12月發行，未來每年則將定期發行前一年度之企業社會責任報告書，並於大成長城官方網站發佈。

### 聯絡資訊

如您對報告書有任何疑問或建議，請與我們聯繫，聯絡資訊如下：

大成長城企業股份有限公司

地址：台南市永康區蔦松二街3號

Tel: (06)253-1111 Fax: (06)253-1686

電子郵箱：csr@ms.greatwall.com.tw

公司網站：www.greatwall.com.tw

## 董事長的話 -

走過一甲子，大成從 1957 年創業發展至今，要感謝很多人，集團創辦人曾經說過：「感謝天、感謝地、感謝所有人的幫助！」我們懷抱著感恩的心，在農糧食品這個行業，秉持著食品安全、技術領先、顧客滿意的目標前進。

大成秉持著溯源的經營理念，從白肉雞，土雞，逐步擴大到雞蛋，豬，水產，鴨等領域，朝向產銷一條龍的方向邁進，持續進行家禽、家畜及漁牧產業的育種、營養、配方、免疫等研發作業，運用科技改善飼養環境，提高飼養效能，以及品檢中心從頭到尾的全程監控，發揮綜效，不僅提高產品價值，更為大家守護食品安全。

從農場到肉品廠，食品加工廠，中央廚房，餐飲商場等，大成的產品逐漸受到各界肯定，欣光食品的年菜得到媒體評比冠軍，雞腿排網路銷售第一名，我們持續投資，積極擴建食品新廠，都是公司所有同事努力的成果。

大成從 1989 年開始向海外發展，在大陸建立雞肉垂直整合，在印尼、越南等國發展農畜水產事業，印尼生產的根島生態蝦，回銷台灣受到消費者的喜愛，越南農畜也經營有成，在國際上贏得好口碑。

六十年來，感謝員工努力，合作夥伴協助，地方政府支持。我們堅守食安承諾，在農畜食品產業中，將持續為生命健康而努力！

**董事長 韓家宇**

## 利害關係人議合

### 利害關係人鑑別

我們召集公司各部門成員並參照 AA1000 利害關係人議合標準(AA1000 Stakeholder Engagement Standard)設計評分問卷，透過分組討論、問券填寫及考量同業之狀況，鑑別出以下九大類關鍵的利害關係人，並彙整溝通管道及頻率如下表。



### 利害關係人議合管道與績效

類別	溝通管道	溝通頻率
員工	<ol style="list-style-type: none"> <li>1.年度績效面談：配合公司發展政策，員工與主管確認目標及達成方式。</li> <li>2.知識管理網站：公布公司人事/組織/產品公告。</li> <li>3.管理階層會議：更新業務進度及策略制定。</li> <li>4.「前瞻大成」內部刊物：讓員工們了解公司發展近況。</li> <li>5.福委會會議：討論年度福委會議題及活動。</li> <li>6.人事評議委員會：決策人員晉升。</li> <li>7.工會理監事會、會員代表大會。</li> </ol>	<ol style="list-style-type: none"> <li>1. 每年 2 次</li> <li>2. 每年不定期公告</li> <li>3. 每月 2 次</li> <li>4. 每兩個月發行</li> <li>5. 每年定期進行</li> <li>6. 每年定期召開</li> <li>7. 每季或每年定期召開</li> </ol>
供應商/承攬商	<ol style="list-style-type: none"> <li>1.電話、電子郵件。</li> <li>2.評鑑訪廠。</li> </ol>	<ol style="list-style-type: none"> <li>1. 不定期進行</li> <li>2. 每年定期拜訪</li> </ol>
社區	<ol style="list-style-type: none"> <li>1.社區發展協會、管委會等。</li> <li>2.電話、電子郵件及公司官網。</li> </ol>	每年不定期進行
物流商	電話、電子郵件。	每年不定期進行
投資人	<ol style="list-style-type: none"> <li>1.財報報表公告。</li> <li>2.股東會召開。</li> </ol>	<ol style="list-style-type: none"> <li>1. 每季公告</li> <li>2. 每年召開</li> </ol>

	<ul style="list-style-type: none"> <li>3. 網站公開資訊。</li> <li>4. 公司官網留言。</li> <li>5. 發言人。</li> </ul>	<ul style="list-style-type: none"> <li>3. 每年不定期公開</li> <li>4. 每年不定期留言</li> <li>5. 每年不定期發言</li> </ul>
NGO	<ul style="list-style-type: none"> <li>1. 電話、電子郵件。</li> <li>2. 社會公益、公關活動。</li> </ul>	每年不定期進行
契養戶	<ul style="list-style-type: none"> <li>1. 業務代表。</li> <li>2. 電話、電子郵件。</li> <li>3. 研討會。</li> </ul>	每年不定期進行
客戶/通路商	<ul style="list-style-type: none"> <li>1. 業務代表。</li> <li>2. 電話、電子郵件。</li> <li>3. 研討會。</li> <li>4. 滿意度問券調查。</li> <li>5. 年節送禮、餐敘。</li> </ul>	每年不定期進行
政府機關	<ul style="list-style-type: none"> <li>1. 公開資訊發佈。</li> <li>2. 公文。</li> <li>3. 研討會。</li> <li>4. 電話、電子郵件。</li> <li>5. 臨廠輔導、稽核、宣導。</li> </ul>	每年不定期進行

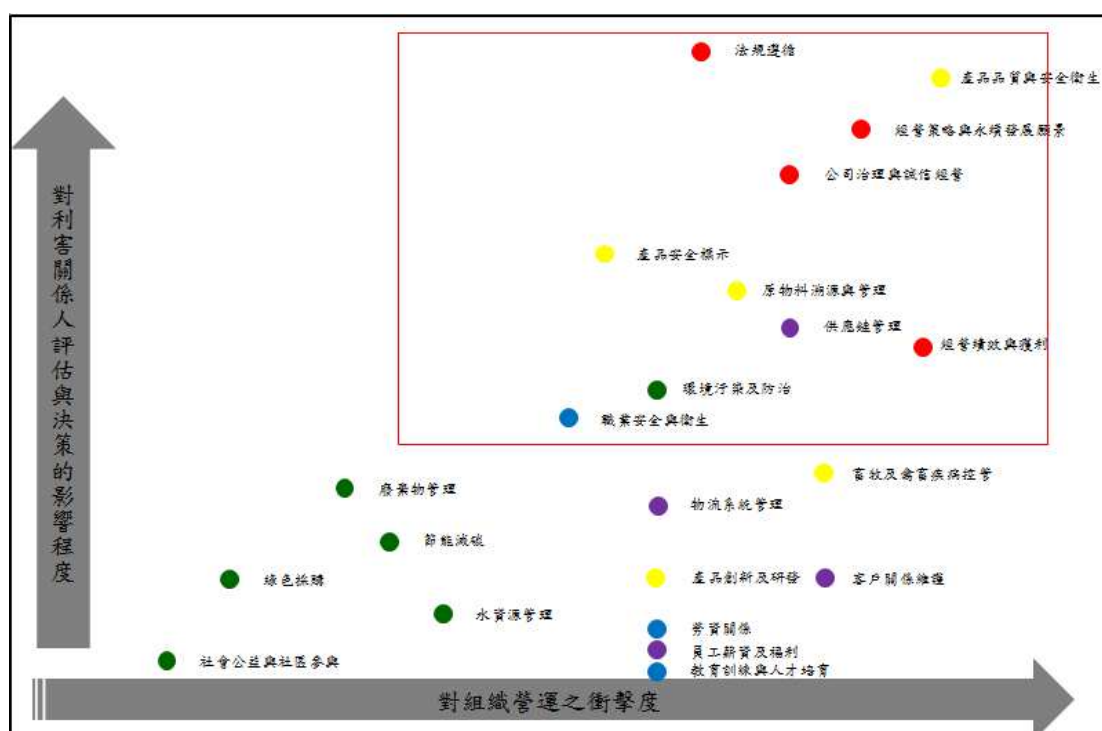


## 重大性分析

在議題鑑別的部分，我們參照 GRIG4 的分析流程進行重大性議題鑑別，並了解國際永續發展趨勢、同業標竿比較、GRI G4 重大考量面、利害關係人意見回饋，以及各部門同仁討論等方式，找出與大成長城永續發展可能攸關的議題。本年度共辨別出 22 個議題。

在議題排序的部分，我們則根據「對組織營運的衝擊度」以及「對利害關係人評估與決策的影響程度」兩個軸線，設計評分表逐項評估每個議題的重要性，最後繪製出重大性議題矩陣圖。22 個重大性議題於矩陣圖上的分布如下。

### 重大性議題矩陣圖



公司治理 勞動關係 環境安全 供應商管理 產品責任

根據矩陣圖，並考量金融監督管理委員會「上市公司編製與申報企業社會責任報告書作業辦法」規範「食品工業及餐飲收入占其全部營業收入之比率達 50% 之上市公司」應加強揭露的七個項目做對應，我們共可辨識出 10 項具有高衝擊性的議題。

各重大性議題之對應章節、衝擊的邊界，以及對應之 GRIG4 重大考量面與金管會規範應加強揭露的 7 個項目對應如下。

重大性  議題	對應章  節	組織內	組織外			對應的 GRI 重大考量面及指標 (◆)
		公司	客戶	社區	供應商	與金管會規範加強揭露的 7 個項目 (●)
公司治理與誠信經營	公司治理	■	■	■	■	<ul style="list-style-type: none"> <li>◆ 一般標準揭露 (G4-1; 3~9; 13; 17; 34; 56)</li> <li>◆ 反貪腐 (DMA, SO4~5)</li> <li>◆ 反競爭行為 (DMA, SO7)</li> </ul>
經營策略及永續發展願景	董事長的話、大成長概況	■	■	■	■	<ul style="list-style-type: none"> <li>◆ 一般標準揭露 (G1~2)</li> </ul>
經營績效及獲利	大成長概況	■	■		■	<ul style="list-style-type: none"> <li>◆ 經濟績效 (DMA, EC1~4)</li> </ul>
法規遵循	公司治理	■	■	■	■	<ul style="list-style-type: none"> <li>◆ 環境面法規遵循 (DMA, EN29)</li> <li>◆ 社會面法規遵循 (DMA, SO8)</li> <li>◆ 產品責任面法規遵循 (DMA, PR9)</li> <li>◆ 顧客健康與安全 (DMA, PR2)</li> <li>◆ 產品與服務標示 (DMA, PR4)</li> <li>◆ 動物福利 (DMA, FP13)</li> </ul> <p>● 上市公司應遵循之食品安全衛生管理相關法規，及上市公司違反上述法規之事件類別與次數</p>
產品品質及衛生安全	產品責任	■	■		■	<ul style="list-style-type: none"> <li>◆ 產品及服務 (DMA, EN27)</li> <li>◆ 顧客健康與安全 (DMA, PR1, FP5)</li> </ul> <p>● 為改善食品衛生、安全與品質，而針對其從業人員、作業場所、設施衛生管理及其品保制度方面進行之評估與改進及所影響之主要產品類別與百分比</p> <p>● 經獨立第三方驗證符合國際認可之食品安全管理系統標準之廠房所生產產品之百分比</p> <p>● 上市公司依法規要求或自願設置食品安全實驗室之情形、測試項目、測試結果、相關支出及其占營業收入淨額之百分比</p>
產品安全標示	產品責任	■	■		■	<ul style="list-style-type: none"> <li>◆ 產品與服務標示 (DMA, PR3)</li> <li>● 經獨立第三方驗證符合國際認可之食品安全管理系統標準之廠房所生產產品之百分比</li> </ul>

環境污染與防治	環境安全	■		■		◆ 排放、廢汙水與廢棄物、環境面法規遵循 (DMA, EN8、15、22~23、27、29、31)
原物料溯源與管理	產品責任	■			■	◆ 產品與服務標示 (DMA, PR3) ● 上市公司採購符合國際認可之產品責任標準者占整體採購之百分比 ● 上市公司依法規要求或自願進行產品追溯與追蹤管理之情形及相關產品占所有產品之百分比
職業安全衛生	勞工及社會關係	■		■	■	◆ 勞雇關係 (DMA, LA1~2) ◆ 職業健康與安全 (DMA, LA5,6,8) ◆ 訓練與教育 (DMA, LA10) ● 為改善食品衛生、安全與品質，而針對其從業人員、作業場所、設施衛生管理及其品保制度方面進行之評估與改進及所影響之主要產品類別與百分比
供應鏈管理	供應鏈管理	■			■	◆ 一般標準揭露 (G4-12) ◆ 採購實務 (DMA, EC9) ◆ 原物料 (DMA, EN1) ◆ 供應商環境評估 (DMA, EN32,33) ◆ 供應商勞動實務評估 (DMA, LA14,15) ◆ 供應鏈人權評估 (DMA, HR10,11) ◆ 供應鏈社會衝擊評估 (DMA, SO9,10)  ● 上市公司採購符合國際認可之產品責任標準者占整體採購之百分比 ● 上市公司對供應商進行稽核之家數及百分比、稽核項目及結果

# 1、大成長城概況

## 1.1 公司簡介

### 1.1.1 基本資料

公司名稱	大成長城企業股份有限公司
總部位置	台南市永康區蔦松二街3號
主要產品與服務	飼料、肉品、消費食品、大宗油脂買賣
主要服務國家	台灣、香港、大陸、越南、印尼、馬來西亞
營運據點數量與分佈	飼料廠 35 座(台灣、大陸、越南、馬來西亞)、電宰廠 7 座(台灣及大陸)、種雞場 3 座(台灣及大陸)、食品加工廠 5 座(台灣及大陸)、水產加工廠 5 座(印尼及越南)、豬場 8 座(台灣)、麵粉廠 4 座(台灣及大陸)
員工數量	2,134 人 (台灣區)(計算至 2016 年 12 月 31 日)
合併總資產	37,864,292 仟元
合併營業收入	75,795,660 仟元
資本額	7,363,944 仟元

### 1.1.2 設立之期

1960 年 12 月 28 日

### 1.1.3 公司沿革

- 本公司創立於 1960 年，原名「大成油脂公司」，設廠於台南市裕農路，產製各類食用油、黃豆粉、豆餅等。「以更好的營養，維護大家的健康」，為營業宗旨。
- 1966 年，更名為「大成農工企業公司」，增建永康一廠，生產各種完全配合飼料。
- 1969 年，增建永康二廠，添置美國皇冠牌最新提油設備，生產深獲社會大眾讚譽與喜愛的「大成沙拉油」
- 1973 年與長城麵粉公司合併，正式更名為「大成長城企業公司」。
- 1975 年購進嘉義塑膠廠，生產本公司所需各種容器及包裝袋。
- 1976 年興建第二飼料廠，購入美國 SPROUT WALDRON 中央電腦控制作業之飼料生產設備乙套。
- 1978 年股票公開發行並上市。

- 1980 年承購善化油脂廠。
- 1981 年增建第三飼料廠。(現更名為第一飼料廠)。
- 1984 年 5 月與美國貝氏堡公司 (THE PILLSBURY CO,) 簽約合組「美成食品工業股份有限公司」積極發展消費性食品。
- 1987 年 5 月與美國中央黃豆公司 (CENTRAL SOYA) 簽約合組「全能營養技術股份有限公司」, 以發展配合自配飼料市場所需產品為目標。
- 1988 年 4 月第二精油設備加入營運。
- 1988 年在印尼轉投資成立「金大成 (印尼) 飼料公司」, 為積極拓展東南亞市場之第一步。
- 1989 年承購官田飼料廠, 以擴充畜產飼料產能。
- 1990 年 6 月董事長韓浩然先生請辭兼任總經理職務、經董事決議一致通過, 擢升執行副總經理韓家寰先生出任總經理一職。
- 1990 年 7 月大成系列飲料正式推出上市。
- 1993 年 6 月新建之彰化飼料廠正式加入營運。
- 1993 年 9 月增設肉品廠。
- 1994 年 6 月董事會推舉韓家宇先生為副董事長。
- 1995 年 3 月與台灣省北台肉雞運銷合作社合作經營管理, 10 月與台灣省南台肉雞運銷合作社合作。
- 1997 年 1 月與新加坡政府投資公司簽訂合作契約, 共同在大陸、東北地區從事飼料、肉雞一條龍、油脂等製造、銷售業務。
- 1998 年 4 月新建之屏東飼料廠正式加入營運。
- 1999 年取得天津萬達公司肉雞一條龍經營權。
- 1999 年 9 月雲林廠加入營運。
- 2000 年 3 月購買南台肉雞運銷合作社設備。
- 2000 年 11 月併購立大上海肉品加工廠。
- 2001 年 6 月飼料部正式啟用 Call center。
- 2001 年 6 月經股東會通過推尊董事長韓浩然先生為名譽董事長, 經董事會決議一致通過, 擢昇副董事長韓家宇先生出任董事長、董事長特別助理韓家寰先生出任副董事長、總經理韓家寰先生出任總裁及資深執行副總張鐵生先生出任總經理。
- 2001 年 12 月設立雞精工廠。
- 2002 年 7 月取得大連糧紅有限公司之經營權, 成立大連大成糧紅食品有限公司, 生產優質麵粉。
- 2003 年 1 月因應越南飼料市場需求之增加, 開始於越南河內地區建廠, 並成立亞洲營養技術(河內)有限公司。
- 2003 年 2 月與日商岩井實業、昭和株式會社共同於天津成立大成昭和有限公司, 以生產食品用裹粉。

- 2003 年 3 月與美商藍雷公司(LAND O' LAKE CO.)合作共同成立大成藍雷(股)公司，將藉此合作提高未來乳牛飼料之市場佔有率。
- 2003 年 4 月大江紡織(股)公司解任本公司之董事職務。
- 2003 年 9 月韓家寅升任執行副總。
- 2003 年 12 月購買遼寧大成農牧由遼寧省牧工商之持股。
- 2004 年 3 月永康加工廠擴建。
- 2004 年 6 月張鐵生升任副執行長，吳麒麟升任總經理。
- 2004 年 7 月購買遼寧大成農牧由中牧實業(股)公司之持股。
- 2005 年 10 月永康生技廠正式投產。
- 2006 年 5 月將熟食、肉品及油脂事業改由美藍雷(股)公司營運。
- 2006 年 12 月成立桃園飼料廠。
- 2006 年 12 月與國豐實業(股)公司合資成立國成麵粉(股)公司。
- 2007 年 12 月成立安心巧廚(股)公司專營百貨公司肉品專櫃。
- 2008 年 11 月成立浩然牧場。
- 2011 年 1 月新埤核心種豬場定名為桐德牧場。
- 2011 年 12 月薪酬委員會成立。
- 2012 年 3 月韓家寅辭去執行副總職務轉任大成食品亞洲執行長。
- 2012 年 7 月吳麒麟卸任總經理轉任子公司董事長，莊坤炎升任總經理。
- 2013 年 5 月於天津靜海之麵粉廠、裹粉廠、熟食廠完工並開始營運。
- 2013 年 10 月成立大成桐德館。
- 2014 年 12 月簽約購買義竹蛋雞場。
- 2016 年 3 月購買統一位於官田南廊段的畜牧場。

## 1.2 主要業務

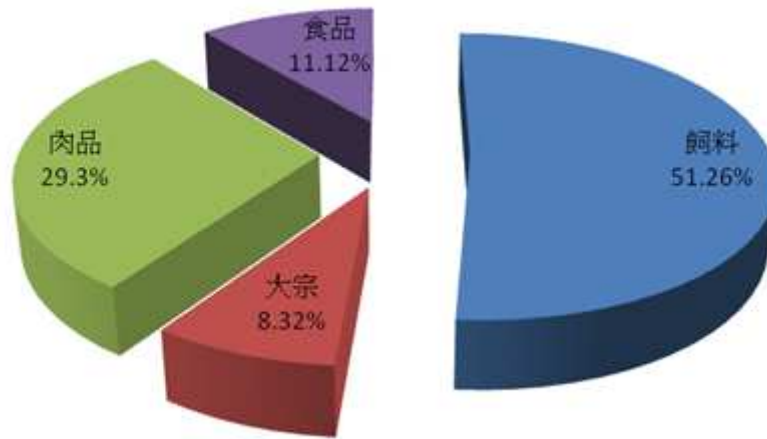
大成長城主要業務範圍包括飼料、肉品、大宗物資、油品及消費食品等表述如下：

### 1.2.1 主要業務及產品

#### 主要業務及產品

飼料垂直整合事業處	畜產、水產及反芻動物飼料，仔豬、契約豬，蛋品等
內品事業處	生鮮雞肉及其加工品
食品事業處	雞塊等油炸、燒烤、煙燻之加工肉品，雞肉鬆及麵條
大宗物資部	豆粉及沙拉油、棕櫚油等油品

### 1.2.2 2016 年主要商品項目營業比重



### 1.2.3 近兩年生產量值表

生 產 量 值 主要商品 (或部門別)	年度		2015			2016		
	產能 (公噸)	產量 (公噸)	產值 (仟元)	產能 (公噸)	產量 (公噸)	產值 (仟元)		
飼料	5,411,580	3,304,042	49,555,668	5,529,780	3,504,433	49,688,639		
大宗物資	500,000	476,641	7,517,464	500,000	508,090	7,672,627		
肉品	455,562	401,612	25,549,813	356,905	363,063	23,372,669		
食品	92,925	60,921	6,452,823	93,800	72,878	7,815,625		
合計	6,460,067	4,243,216	89,075,768	6,480,485	4,448,464	88,549,560		

註：集團合併數字

#### 1.2.4 近兩年銷售量值表

銷 售 量 值 主要商品 (或部門別)	2015 年度		2016 年度	
	量 (公噸)	值 (仟元)	量 (公噸)	值 (仟元)
飼料	2,419,420	38,135,410	2,814,851	41,183,143
大宗物資	401,060	6,581,887	413,737	6,679,974
肉品	406,073	26,216,477	344,930	23,542,647
消費食品	76,486	7,745,735	86,401	8,937,560
合計	3,303,039	78,679,509	3,659,919	80,343,324

註：集團合併數字

生 產 量 值 主要商品 (或部門別)	2016 年			
	產量 (公噸)	產值 (仟元)	銷量 (公噸)	銷售額 (仟元)
飼料	1,505,065	16,821,999	979,424	11,222,069
大宗物資	508,090	7,672,627	413,737	6,679,974
肉品	193,784	11,599,430	170,354	11,401,036
消費食品	26,114	1,362,734	24,895	2,397,024
合計	2,233,053	37,456,790	1,588,410	31,700,103

註：僅計算大成長城加美藍雷



## 1.3 營運概況及財務資訊

### 1.3.1 營運概況及財務資訊

單位：新台幣仟元

項 目	2014年	2015年	2016年
營業收入	91,740,920	78,252,167	75,795,660
營業成本	83,742,961	69,848,045	65,867,986
分配於利害關係人之經濟價值：			
董事、監察人酬勞	15,000	15,000	30,000
股東現金紅利	736,394	515,476	1,104,592
現金股利	1元/股	0.7元/股	1.5/股
股東股票紅利	0	0	0
股票股利	0元/股	0元/股	0
稅捐支出(所得稅費用)	492,216	482,484	579,420
EPS	1.70	0.87	3.01
政府財政補貼	無	無	無
員工福利費用(含薪資及勞健保等)	4,326,554	4,910,778	4,243,510

### 1.3.2 參與公、協會及倡議組織

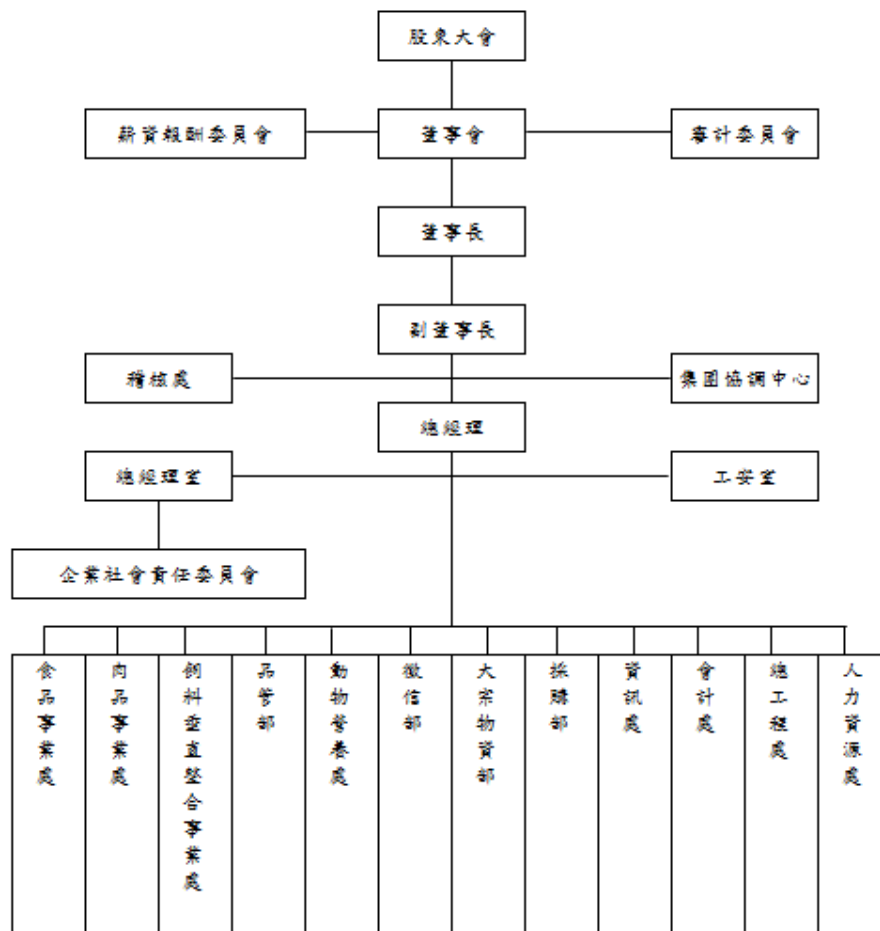
項目	單位名稱	宗旨	身分
1	中華民國紅十字會台南縣支會	成立於1952年，其宗旨為「博愛服務、救人卸兵」，歷年均極力推行急救訓練工作、救災賑濟服務等。	會員
2	中華民國全國中小企業總會	成立於1972年，歷年來積極協助中小企業永續經營發展，成為中小企業與政府之間的溝通橋樑，以提升中小企業競爭力。	會員
3	中華民國四健會協會	源起於1952年，以推行農村教育運動為主軸，訓練農村青年成為將來者科學知識和技能的農民。	會員
4	台灣區飼料工業同業公會	1960年代，政府積極輔導畜牧業進入專業化飼養，由於對原料需求增加，為解決原料進口問題，於1968年正式成立公會，成為政府與業者之間的橋樑。	會員
5	台南縣飼料及動物用藥商業同業公會	為飼料及動物用藥業者之組織，配合政府宣導法令，歸納全國飼料及動物用藥業者之意見，以爭取本產業經營生存環境之改善。	會員
6	中華民國養雞協會	1963年養雞協會誕生，致力於建立協會與農政高層溝通管道，讓高層決策者充分瞭解養雞產業狀況，進而規劃出更符合民意所需的產業政策。	會員
7	台南縣工業會	於1973年成立，其組織功能除了勞資調解、講習訓練、工廠觀摩以及推動勞工教育訓練外，亦是全台灣第一個推廣教育學習型的工業會團體。	會員
8	大臺南護理師護士公會	其前身為「台南縣護士公會」，成立於1957年，以促進護理業務發展、推動護理學術交流、提昇醫療保健知識，促進全民健康為組織任務。	會員
9	台灣食品科學技術學會	旨在促進食品科學技術研究、臺灣食品科學技術文化、舉辦學術演講會及研討會、發行會刊、參加國際食品科學技術會議等活動。	會員
10	中華民國獸醫病理學會	持續培育國內獸醫病理人才，提昇獸醫疾病診斷效能，維護動物健康及提昇防疫能力而努力。	會員
11	中華民國公開發行公司服務協會	助公開發行公司了解服務相關法令及建立與主管機關之溝通實質運作事宜。	會員
12	台灣水產協會團體會員	團結全國水產從業人員、漁民團體及漁業機構、企業單位等研究改良水產技術促進水產建設、策劃水產事業發展、協助政府推廣漁業政策。	會員
13	臺南市食品安全自主管理聯盟協會	針對食品安全做好自主管理及監督。	會員

## 2、公司治理

### 2.1 公司治理架構

大成長城的公司治理最高單位為董事會，並於 2016 年任期屆滿進行改選，目前董事會成員共 10 人，分別為 7 位一般董事及 3 位獨立董事，由股東會選任，任期 3 年，董事會每季至少召開一次會議，並邀請會計師及相關業務主管列席旁聽。為確保利益迴避，董事會討論事項若與董事本身或其代表法人有利害關係時，不得加入討論及表決，亦不得代理他人行使表決權。2016 年大成長城共召開五次董事會，除督促公司遵守主管機關法令要求外，關注整體營運情況，按季檢討營運表現、投資機會、產業動態、國際關注議題，財務數字等。大成長城亦透過審計委員會檢視公司董事會及其他制度與日常營運流程符合法令需求。

大成長城企業股份有限公司組織圖如下：



集團協調中心包含財務處、企核處及金融投資小組

飼料垂直整合事業處包含研發部、飼料生產部、飼料業務部、豬場、蛋品部

食品事業處包含產供部及食品業務部

肉品事業處包含土雜部、肉品生產部、肉品業務部、飼養契約部

## 審計委員會

為提升公司治理機制，協助董事會決策及執行，本公司於2016年6月24日起由全體獨立董事組成審計委員會，並依照公開發行公司審計委員會行使職權辦法之規定行使各項職權，本委員會於2016年共召開兩次會議，分別針對合併財務報告及會計師事務所審計公費做討論，並將決議提報董事會討論。

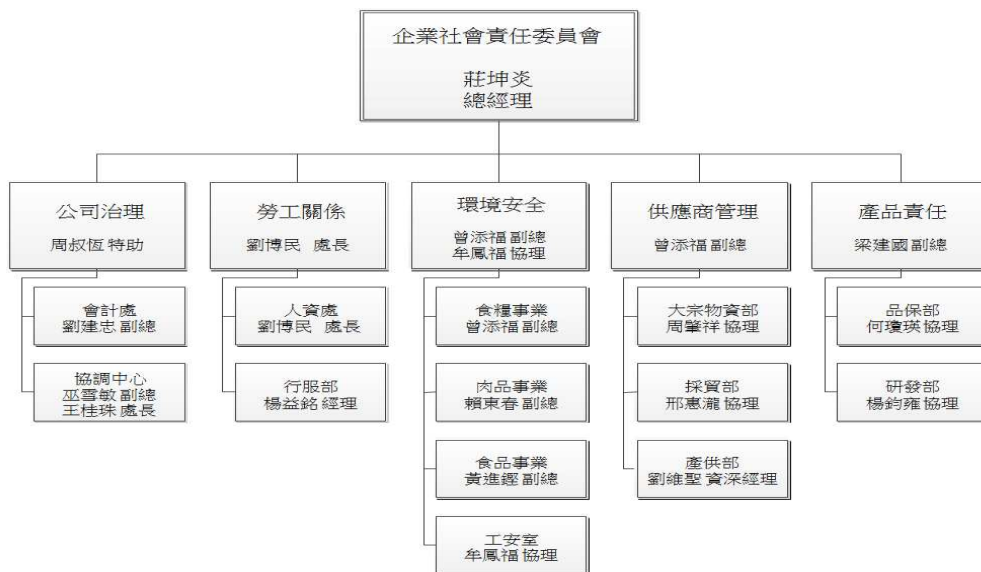
## 薪資報酬委員會

為了落實公司治理，並健全公司董事、監察人及經理人薪資報酬制度，大成長城依照《證券交易法》第十四條之六及《股票上市或於證券商營業處所買賣公司薪資報酬委員會設置及行使職權辦法》設立薪資報酬委員會，並經董事會訂定組織規程，以資遵循。

薪酬委員會成員經董事會提名討論、資格審查確認無誤後同意委任，目前本公司薪酬委員共三人，2016年共召開三次薪酬委員會議，分別針對員工酬勞、董監事酬勞及經理人年終獎金制度及給付方式做討論，並將決議提報董事會討論。

## 2.2 企業社會責任治理

除落實公司治理，確保日常營運流程皆有良好的管控，大成長城更進一步實踐企業社會責任，除了因應國際永續發展趨勢，也期許能提升國家經濟貢獻，改善員工、社區環境，以及社會大眾之生活品質，打造以社會責任為本的競爭優勢，因此，大成長城於2015年成立企業社會責任委員會，在追求永續經營與獲利的同時，考量環境、社會及公司治理層面，將其納入公司管理方針與經營活動。大成長城企業股份有限公司企業社會責任委員會由總經理擔任主席，另由財務、會計、人力資源處各推派一位代表組成秘書處，負責統籌協調日常會議、安排教育訓練，以及企業社會責任報告書之編製事宜等。企業社會責任委員會分為公司治理、勞工關係、環境安全、供應商管理，以及產品責任五個小組。組織圖如下：



# 誠信 謙和 前瞻

以誠信、謙和的心，開啟前瞻願景。

## 2.3 誠信經營

### 誠信經營政策

大成長城的企業文化包含三項元素-「誠信，謙和與前瞻」，為善盡企業應有的社會責任，本公司與關係企業均強調必須以「誠信」做為企業經營之根本，並積極向董事、經理人及所有員工宣導。本公司並訂定「誠信經營作業程序及行為指南」中明訂全體員工不得營私舞弊，收受賄賂佣金及回扣，謊報或提供不實資料，使公司蒙受損失。除此之外，公司會定期舉辦員工教育訓練與宣導，使其充份了解公司與關係企業誠信經營之決心；若有違反「工作紀律」之情事，公司與關係企業得視情節輕重，給予警告、申誡、記過等處分，除了處分違規人員外，主管亦須受連帶處分。

2016 年大成長城內部員工無發生任何貪瀆、賄賂、勒索等行為。公司對外捐贈或贊助，均依相關法令及本公司內部規定辦理，並無行賄、收賄及非法政治獻金等情形發生。

### 誠信經營溝通

大成長城與供應商明訂其應確保地位超然，不得與公司或其所屬之關係企業間有不當之關係聯繫，並以公平與透明之方式進行商業活動；公司同時設有消費者（0800）免付費服務專線，能即時進行充分溝通，讓消費者的權益有所保障。

為確保誠信經營之落實，大成長城已建立有效之會計制度及內控制度，稽核人員並已定期查核制度遵循情形，其中也包含對子公司的監督與管理。

在資訊揭露上，大成長城已架設網站，揭露公司及其關係企業之歷史沿革等基本資料，並設立財務與投資人專區，以即時、公開且透明化的方式，按時於公開資訊觀測站揭露公司之財務及非財務資訊。公司設有專人負責資訊蒐集及揭露工作，定時會更新網站資訊，確保資訊揭露之正確性，其關係企業亦由本公司代為之。

## 2.4 法規遵循

大成長城設有稽核部門，透過內部稽核定期稽查，如有缺失即建立改善追蹤表按季追蹤改善情況，力求各項營業活動皆遵守主管單位相關法令規章。本公司遵循各項公司治理、環境保護、勞動相關法令規定及食品安全衛生管理法、食品良好衛生規範準則及一般食品衛生標準等規範。2016 年無童工事件發生，亦無涉及歧視、原住民權利及經由正式機制申訴之人權相關個案。2016 年本公司不符規定之情事罰款共約 53.2 萬，明細如下：



違反法令	罰鍰	發文單位	改善做法
廢棄物清理法	6,000	臺南市政府環境保護局	加強訓練申報系統的操作技能
動物用藥品管理法	90,000	彰化縣政府	1. 於加藥登記簿封面增加添加物名稱、使用注意事項、使用對象、用量、用途用法及停藥期，供人員核對避免再發。 2. 針對相關人員施以藥品內添加物人員教育訓練，認識各類藥品內含之添加物含量，使用時應注意事項。
職業安全衛生法	60,000	勞動部	加強督導防護設備的使用
區域計畫法	60,000	屏東縣政府	加強法令規範宣導
勞動基準法	20,000	臺南市政府	已加強宣導合法性排班之重要性，以維同仁健康
勞動基準法	40,000	屏東縣政府	1. 報備工會同意，有必要之安全衛生設施與宿舍，並經同仁簽署夜間出勤同意書。 2. 已加強宣導合法性排班之重要性，以維同仁健康
廢棄物清理法	6,000	屏東縣政府環境保護局	廢棄物確實做好妥善貯存
飼料管理法	90,000	彰化縣政府	目前彰化廠內生產管線皆派員定時清潔並送檢驗，降低交叉污染，並使用替代之添加物，避免再發。
飼料管理法	60,000	臺南市政府	1. 於加藥登記簿封面增加添加物名稱、使用注意事項、使用對象、用量、用途用法及核算方法，供人員核對避免再發 2. 針對相關人員施以藥品內添加物人員教育訓練，認識各類藥品內含之添加物含量，使用時應注意事項。
空氣污染防治法	100,000	臺南市政府	①新增除臭設備除臭機(約150萬元) 1. 人員每日檢查並紀錄。 2. 定期清理流量計監測儀以利判讀。 3. 張貼壓差範圍標準，有異常立即呈報檢查維修。



### 3、供應鍊管理

#### 3.1 大成長城供應鍊

2016 年大成長城的原料採購項目、採購量及國內採購比率彙整如下:

事業部門	原物料採購品項	2016原物料採購量(噸)	國內採購比率
飼料部	玉米、黃豆、棕梠油、添加劑、包材	1,314,583	16%
肉品部	毛雞	87,792	100%
食品部	骨腿、清腿、腿仁、醃漬粉、香辛料	15,256	41%

#### 3.2 供應鍊管理暨採購實務

大成長城原料採購均依照「食品安全，溯源管理」的原則，從供應商管理就嚴格執行審核，務必保障廣大消費者的食品安全。自大成長城得到 ISO 認證後，所有原物料僅向合格供應商購買，我們視正派的供應商為與大成長城一起為食品安全努力的夥伴，因此在供應商夥伴的選擇上，我們以合法、信譽、信用為最重要的篩選與評估方向，在選擇合作供應商時，不僅對其產品作完整的分析，並對供應商原料的來源、生產方式及對環境的影響作各面向的評估，除了每年固定時間查核外，也會針對供應商做不定期的會同稽核。

#### 供應商稽核

大成長城需對供應商做書面及品質檢核，書面審核項目如工廠登記證、營利事業登記證等文件，所提供之產品需提供製造登記證、或輸入許可證等，以證明為合法經營。供應商需是正當的供應商，如果對產品品質有疑慮，我們亦會送國際核可檢驗單位做檢驗。我們會定期對供應商做實地查核，查核項目除生產設備及歷史自主檢驗數據外，亦會針對其原物料進行檢核，務必從源頭保障我們購買產品的安全性，除定期訪廠外，我們也會在日後進行不定期訪廠查核以保障原料品質。

2016 年，我們共針對飼料、肉品及食品三大類的國內供應商進行稽核，供應商稽核的數據統計彙整如下表：

事業部門	供應商稽核家數	稽核家數百分比	稽核結果
飼料部	39	13%	優良:36家 普通:3家 差:0家
肉品部	12	5%	優良:7家 普通:0家 差:0家 其他:5家
食品部	31	31%	優良:30家 普通:1家 差:0家

備註: 1. 飼料供應商主要為添加劑、副料及大宗物資，肉品供應商主要為契約雞養殖戶、食品及蛋品包材、食品供應商主要為進口原料肉及包材。

2. 飼料部稽核項目為品質水準、交貨配合、價格水準、協調服務及配合等。  
肉品部一般供應商稽核項目為品質水準、交貨配合、價格水準、協調服務及配合等。  
契約雞養殖戶稽核項目為接種疫苗、藥殘、環境等。  
食品部一般供應商稽核項目為品質水準、交貨配合、價格水準、協調服務及配合等。  
進口原料肉稽核項目為品質水準、交貨配合、協調服務及配合等。

3. 稽核結果-其他:將稽核結果提供予下游廠商以供其瞭解契約雞養殖戶之養殖狀況，2016年度稽核項目共233項，稽核結果為“Y”共198項，“Y”代表該選項正面得分。

目前大成長城在選擇供應商時尚未將勞工人權、環境、社會衝擊等相關議題納入評選標準。未來我們在篩選及評比供應商時，會選擇與公司企業文化相符、擁有正派經營理念的供應商成為合作夥伴，對於供應商的評選也將增加多項面向

作為選擇供應商之條件，包括：如信譽優良、合法經營、勞工人權、環境保護、企業責任、社會衝擊等項目。

大成長城採購的原物料均符合飼料管理、食品加工等相關之規範，如非屬正面表列之項目者，均採購合法進口及生產廠商之產品（廠商均需提供製造或輸入登記證）；採購之食品添加劑也符合食品衛生管理法之規範，採購合法生產及進口之產品（廠商需提供食品添加物許可證），各項原物料採購會先經過縝密的品管手續後，才會生產製造為產品。

## 4、產品責任

### 4.1 產品品質及衛生安全管理

#### 大成產品政策- 產品安心、顧客滿意

產品安心指的不僅是符合法令相關規定，產品安全更必須從原物料採購、進料、儲存、製程、成品、出貨等環節全程管制。至於顧客滿意指的則是產品安全必須符合顧客期望，顧客抱怨也必須完善回覆。

大成長城各事業部門每年的年度目標即是根據品質政策與食品安全政策展開。年度目標及各部門績效指標每年由各部門主管於管理審查會議提出修訂，經總經理核准後實施，並匯整記錄於「品質目標一覽表」、「部門績效目標展開」等文件進行定期追蹤。各部門必須定期進行資料分析、查核達成情形、執行差異分析，並針對未達成事項提出改善措施，於管理審查會議中報告。

管理審查會議每年定期舉辦一次，由總經理主持，參與部門至少涵蓋各廠生產、品管、大宗物資、採購、飼料部、研發、人資、行政、資訊、倉儲部與稽核處。各部門的報告及討論內容涵蓋年度目標、內／外部定期稽核結果，以及針對未達成事項提出改善對策。

在衛生安全管理上，大成長城為求符合政府法令規定，定期透過生產環境維護改善，消除生產不良因素，藉此提昇生品質效能，飼料廠特訂有「環境與設施管理程序」。內容包括廠區環境消毒、環境清潔維護等，有間接提昇品質效能助益。廠區環境係委託具藥品操作合格證照之廠商進行消毒作業，環境清潔維護則由各區域作業人員對所屬環境區域執行整理整頓及清潔工作，並由品管部每週進行巡檢，另事業廢棄物則依規定委外清運。

### 4.2 產品安全

大成透過詳細嚴密的產銷履歷嚴格把關，建立高品質而負責任的食品供應鏈，從源頭大宗原料、飼料生產、營養配方、種雞飼養、孵化、契約飼養、到五星級電宰廠，層層把關，我們領先業界自主落實無藥物殘留監控作業系統，確認產品及原料百分之百無藥物殘留。

#### 品質檢測中心

大成品檢中心除原有的TAF認證外，歷經一年多的努力，於2016年再通過審核成



為衛生福利部食品藥物管理署(TFDA)認證實驗室，除維持相關規範要求並持續著手準備申請增項檢驗項目，使我們的實驗室更具公信力。



品檢中心佔地約九十坪，共四層樓，合計約三百六十坪。大成長城的品檢中心包含以下五項特色：

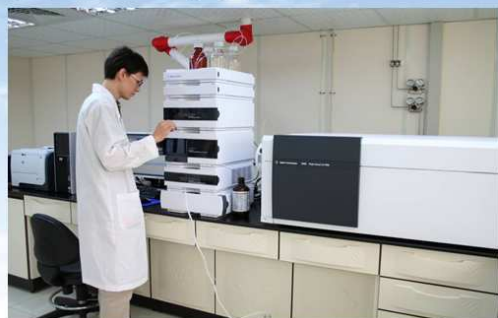
1. 以樓層區分實驗室，依化驗類別、實驗性質及儀器精密程度，將其分門別類設置於不同樓層，各自獨立以避免實驗室交叉汙染。
2. 採用獨立一對一空調系統，實驗室設置萬用抽風罩，隨時將實驗產生之有機溶劑及廢氣抽離，避免交叉汙染。
3. 頂樓設置廢棄環保處理器，實驗室廢氣經由廢氣環保處理器加以處理後（汞、鉛、鎘及鹽酸之含量需符合環保法規之要求），方可排出，避免造成環境汙染。
4. 各樓層設置緊急沖淋洗眼器、預防意外發生時可隨時緊急處理，保障人員安全。
5. 設置獨立氣體儲存室，依氣體種類及特性區分，並加裝防爆燈，氣體漏氣警報等安全性裝備以確保安全。

為了提高檢驗精密度及檢驗速率，大成長城備有臺灣肉品業界第一台 LC/MS/MS，此設備可以檢驗50多種項目，包括近年發生的瘦肉精、四環黴素、



拉薩羅等，2016年大成肉品屠宰後檢驗100%無藥殘，該設備維護費用每年約50萬元。

**液相層析串聯質譜儀(LC/MS/MS) 氣相層析串聯質譜儀(GC/MS/MS)**  
(Liquid chromatography/tandem mass spectrometer) (Gas Chromatography/Tandem Mass Spectrometry)

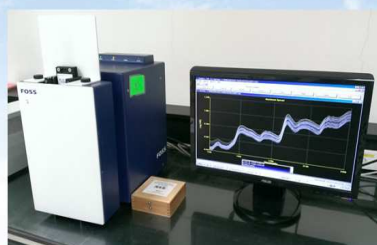


**原子吸收光譜儀**  
(Atomic Absorption Spectrophotometer)



**近紅外線光譜分析儀(NIR)**  
(Near Infrared Spectrometer)

- 3分鐘內分析完成營養成份與氨基酸。
- 即時檢驗
- 低檢驗成本



2016年大成長城所有食品安全檢驗之實驗室相關支出分別為品檢中心2,095萬(主要包含人事費用、折舊費用及飼料相關檢驗費用等)、電宰廠729萬(主要包含品保人員人事費用及雜費等)及肉品加工廠408萬(主要為品保人員人事費用)，另外蛋雞場委由中央畜產會檢驗費用約9萬，合計約新台幣3,241萬元，占合併營業收入淨額萬分之四。

2016年針對食品安全的檢驗測試結果，彙整如下表所示：

品項	種類	樣品數	合格數	合格率
飼料	原料	8,670	7,249	84%
	成品	10,794	9,783	91%
肉品	原料	1,590	1,590	100%
	成品	7,357	7,357	100%
食品	原料	905	905	100%
	成品	3,421	3,421	100%
合計		32,737	30,305	93%

備註：

- 1.原料及成品採逐批抽樣檢驗，各檢驗項目之頻率則視法規及內部規範訂定。
- 2.飼料原料及成品檢驗項目:水分、粗蛋白質、粗脂肪、粗灰分、粗纖維、礦物質。
- 3.肉品原料及成品檢驗項目:磺胺劑、抗生素、多重藥殘、生菌數、沙門氏菌、金黃色葡萄球菌。  
肉品屠前須經過藥殘檢驗，不合格即延後電宰,再次複檢,直至複檢合格方可進廠電宰，成品各項檢驗項目(磺胺劑、抗生素、多重藥殘、生菌數、沙門氏菌、金黃色葡萄球菌)均須符合相關法規標準方能出貨，確保原料及成品 100%合格。  
其中蛋雞場使用飼料檢驗項目:磺胺劑、抗生物質及黃麴毒素；成品蛋檢驗項目:動物用藥多重藥殘留分析、氣黴素、四環黴素類、抗原蟲劑、總生菌數、沙門氏菌及重金屬。

4.食品原料及成品檢驗項目：磺胺劑、抗生素、多重藥殘、生菌數、大腸桿菌、沙門氏菌、金黃色葡萄球菌、仙人掌桿菌、李斯特菌。

食品原料進廠均需符合法規標準(磺胺劑、抗生素、多重藥殘、生菌數、大腸桿菌、沙門氏菌、金黃色葡萄球菌)，不合格且達拒收水準者即以退貨方式處理，成品檢驗項目(生菌數、大腸桿菌、大腸桿菌群、沙門氏菌、金黃色葡萄球菌、仙人掌桿菌、李斯特菌)須合格方能出貨，確保進廠及出廠之原料及成品 100%合格。

5.不合格品均依標準作業程序書規定處理。

6.大成在臺灣擁有三座 TAF 認證及一座 TFDA 認證之國家級實驗室，所有原物料及成品皆按類別逐批經過特定項目檢驗，經國家級實驗室嚴格把關，以確保安全。



### 導入國內、外食品安全管理系統

為進一步確保食品製造過程之品質及安全性，大成長城致力於導入 ISO9001 品質管理及 ISO22000 食品安全管理系統，並取得 CAS 優良農產品認證。我們同時也是農委會動植物防疫檢疫局屠宰衛生檢查合格廠商，屠前屠後皆有防檢局派任之獸醫師駐廠檢控。

大成長城各廠區導入各項國內、外食品安全管理系統認證之狀況，以及由以上經過國際或國內認可之廠區生產的產品總量占各類產品之百分比統計如下。

	ISO 9001	ISO 22000	CAS
經過認證的廠區條列	柳營生技飼料廠 彰化飼料廠 雲林飼料廠 屏東飼料廠 大園電宰廠 柳營電宰廠 永康肉品加工廠	柳營生技飼料廠 彰化飼料廠 雲林飼料廠 屏東飼料廠 大園電宰廠 柳營電宰廠 永康肉品加工廠 義竹蛋雞場	大園電宰廠 柳營電宰廠 永康肉品加工廠 義竹蛋雞場
經過認證的廠區數量	7 家	8 家	4 家
占有所有廠區百分比	70%	80%	40%
上述認證廠區生產之產品產量(公噸)及佔大成長城母公司及子公司美藍雷產品類別百分比	飼料 1,163,324(77%) 肉品 63,161(33%) 消費食品 24,186(94%)	飼料 1,163,324(77%) 肉品 66,585(34%) 消費食品 24,186(94%)	肉品 67,780(35%) 消費食品 24,186(94%)

註：1.大成沙拉油、耐炸棕梠油、純炸油、油炸專用油及雞肉鬆 100%委由 ISO22000 認證廠代工生產。

2.義竹蛋雞場 ISO22000 認證期間為 2016/1/1~2016/9/30。

2016 年我們針對從業人員、作業場所、設施衛生管理及其品保制度方面進行了全面的評估與持續改進，針對這幾個項目的重要改變說明彙整如下。

項目	評估或持續改善說明
從業人員	飼料廠/電宰廠/肉品加工廠: 1.各廠區定期舉辦教育訓練，內容則針對每年飼料及食品安全法規新政宣導並配合執行。 2.持續落實工安制度，確保工作人員安全。
作業場所	肉品加工廠: 汰換舊成型機，以便減少損工並增進品質及生產效益。
衛生管理制度	飼料廠/電宰廠/肉品加工廠: 品管單位定期進行各項衛生檢查工作並記錄評分。
品保制度	透過食品安全小組管理委員會，定期針對現行工廠食品安全管理制度與法規最新要求相符性進行討論。

以上改變主要包含鮮肉、飼料及肉品加工等產品之作業人員、作業環境及管理制度進行改善，其中 2016 年肉品加工廠的成型機正面影響 1,054 公噸消費食品之安全衛生(佔大成及美藍雷消費食品總產量 4%)。

#### 4.3 產品溯源系統

大成安心雞，66道品管讓您更安心

不只是土雞，大成所提供的白肉雞，一樣有溯源安心的保證。每一隻大成安心雞都是通過嚴格的66道品管流程，才會提供給消費者，讓您可以享有品質保證的白肉雞產品。

大成安心雞獲得：

- ISO22000、HACCP品管驗證
- 美國HACCP驗證,電宰加工雞肉產品具外銷美洲及歐盟的能力
- KFC 2003 Star System Award Top 5 Supplier (全大中國地區第一家)

#### 內部管理

大成長城母公司及子公司美藍雷自產之肉品、食品及蛋品，從原物料檢驗、入庫、領料、生產、成品繳庫及產品出貨皆建立表單 100%可追溯。電宰廠及肉品加工廠並透過品保課定期以表單方式執行模擬追溯追蹤，抽測單一批號產品之表單，往前追溯原料、往後追蹤產品流向，且定期接受如 KFC、基富、好市多、21 世紀等之稽核，確認電宰廠及肉品加工廠已建置且有追溯追蹤能力。

油品委由 ISO22000 認證廠加工，受託廠商已依「應建立食品追溯追蹤系統



之食品業者」規定，將出貨予本公司油品資料上傳至衛生福利部「食品追溯追蹤管理資訊系統(非追不可)」，肉類加工食品之輸入、製造、加工、調配及黃豆之輸入皆依「應建立食品追溯追蹤系統之食品業者」規定 100%上傳至非追不可。

而大成長城母公司及子公司美藍雷由外部廠商或集團其他子公司製造之產品，如油品、雞肉鬆、麵條、土雞產品、欣光食品系列以及水產品食品等，未經加工之進口肉品，依「食品及其相關產品追溯追蹤系統管理辦法」規定，已建立自上一階供應商到下一階產品出貨客戶之表單或電子文件追溯追蹤資料，

## 外部溝通

為帶給消費者更優質且安全的產品，大成長城自發性導入「大成安心雞溯源系統」及「大成鹿野土雞溯源系統」，所有由我們生產的這兩類雞類產品，皆可透過溯源系統追蹤來源，了解產品來自哪間農場、吃了誰的飼料、電宰資訊、品管文件等相關資訊，讓消費者吃的安心。「大成安心雞溯源系統」與「大成鹿野土雞溯源系統」可由「大成咕咕網」連結進入 (<http://www.gugugu.com.tw/>)，消費者只要輸入產品出貨標籤上的溯源條碼，就能查詢到產品來源相關資訊。

大成安心雞溯源系統的運作流程如下：

1. 消費者連結至大成咕咕網，點選「溯源中心」連結至「大成安心雞溯源」
2. 輸入溯源條碼（出貨標籤上的製造日期+批號）
3. 輕鬆檢閱食品來源畫面

**Traceability 溯源系統**

**大成安心雞溯源系統**

請您輸入溯源貼紙上的11位數溯源號碼，即可查詢到您所食用的大成安心雞相關的農場主人，飼料資料，電宰資訊，及品管文件。  
大成安心雞，66道品管讓您更安心。

溯源碼： **GO!**

[其他查詢](#)

**安心雞真空包 立即購買**

**愛買 線上購物**

溯源標籤：



1	標籤黏貼位置
2	溯源碼
3	QR Code

溯源網站中，您可查詢到：

- 農場主人資料**  
 您可以知道您所食用的白肉雞，是從哪一個農場出來，由哪一位主人所飼養。
- 飼料資訊**  
 此區清楚記載著供應雞隻所食用飼料的飼料廠資料，讓消費者更了解大成的飼料廠。
- 電宰資訊**  
 此區清楚記載電宰雞隻的電宰廠資料，讓您更加了解大成優良的電宰廠。
- 品管文件**  
 您可以點閱此區的品管文件，透過家畜藥物殘留檢驗紀錄表，防檢局家畜屠前檢查紀錄表，防檢局家畜屠後檢查紀錄表，來了解您所選購的白肉雞所通過藥物殘留檢驗的結果。



進入溯源系統 **Enter**

## 4.4 動物福利

### 優質環境

大成富源蛋雞場位處於嘉義縣義竹鄉，採密閉水簾式畜舍，包含以下特點：

- 避免外來生物汙染
- 大數據分析雞隻狀況
- 自動調節飼養參數
- 避免人為因素干擾



為降低環境對蛋雞生產之影響，密閉水簾式飼養為目前之趨勢，尤其是近年來，因氣候變遷趨嚴、疾病疫情猖獗以及環境保護、動物福祉意識抬頭，傳統蛋雞生產模式已逐漸淘汰，為提昇產業必須考量大自然之變化、時代潮流，改變生產觀念與養殖設備，有效管理養殖環境，提高經營效益，方能永續經營，結至 2016 年底場內蛋雞在養量約 30 萬羽，品種皆為 Hy-Line(海蘭)。牧場擁有 CAS，ISO22000，HACCP 等國家認證。

### 優質飼料

雞蛋品質要好，蛋雞的健康為根本之道，除了飼養環境的衛生條件會影響到雞隻的成長狀況，日常飲食更是最為關鍵，牧場所採用的飼料皆經過嚴格的品質流程，擁有專業且豐富的農產知識與生物技術，別於其他飼料生產企業，大成專注飼料配方中的營養成分，使用大成飼料讓牧場雞蛋品質更有保證。

飼料主要原料為玉米，大成對玉米品質管理嚴格把關，主要分為六大措施：

#### Step 1

入廠不良率檢測及過篩，讓破碎無法久存的非完整玉米提前被使用，完整玉米則入圓倉，以提高儲存環境條件。

#### Step 2

圓倉噴灑防黴劑，形成一個抑制黴菌的儲存環境，降低玉米被黴菌進入的機率。

#### Step 3

倉內溫度自動監控，每個圓倉皆有八個感溫裝置，每隔 2.7m 即有一個 24 小時的測溫點且設定電腦每日記錄溫度變化曲線及警報處理紀錄。



## Step 4

通風除濕，當儲存環境改變，為保持玉米的儲存環境品質及維持圓倉相對濕度，以穩定適當的通風循環。

## Step 5

翻倉循環，當測得溫度判斷玉米質變無法以通風降溫時，即刻進行翻倉循環，並定期送驗黃麴毒素，必要時品質管理以避免危害。

## Step 6

清倉消毒，每倉玉米使用完畢後，進行圓倉清潔除蟲及消毒防黴，保持乾淨，防止細菌滋生，維持玉米的新鮮度。

## 洗選流程



監控雞隻狀況，調整最佳疫苗排程，每隻雞都健康產蛋



### 糞便處理

養殖業者常面臨禽畜糞便惡臭、無法妥善處理及處理成本高昂造成病原菌傳播，影響畜牧場的經營。牧場針對糞便處理採用

HMD(High temperature/efficiency Microbiological Decomposition 高溫高效微生物分解系統)處理設備，利用高效微生物分解菌種進行有機物降解穩定化，可大幅縮短發酵時間，減少處理流程及人力成本，達到有機廢棄物資源化再利用之目標。系統結合生物性除臭技術，有效減少臭味散逸；有別於傳統翻堆需要廣大的堆肥場空間，大大降低土地使用成本，並結合自動化輸送系統，更可達到『有機廢棄物不落地』。



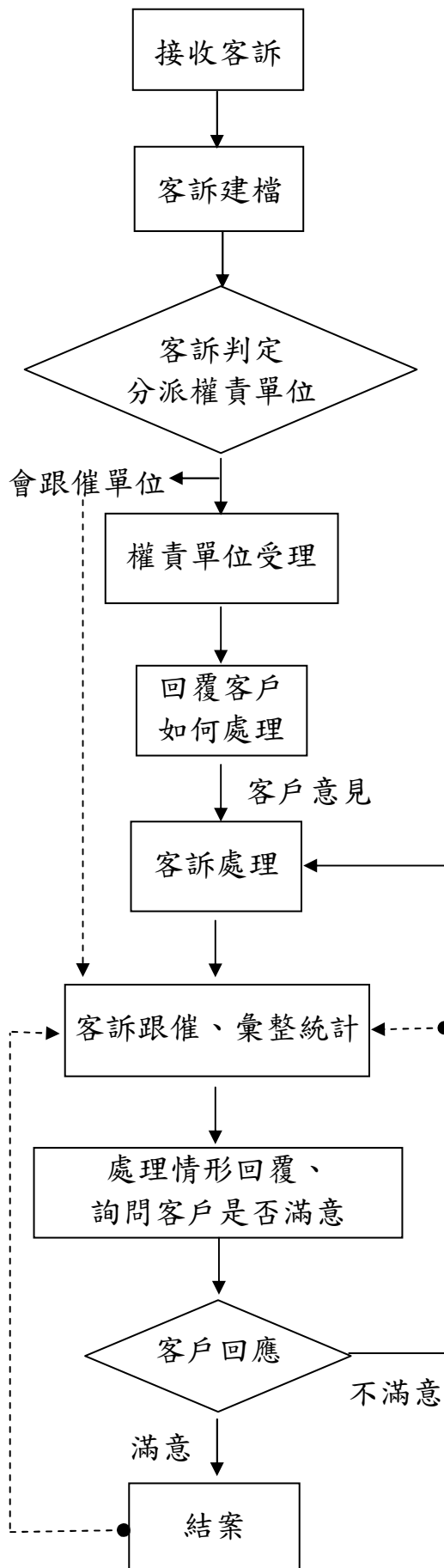


## 4.5 客戶服務

大成長城設有 Call Center 中心，其主要功能除原本 VIP 服務內容加上電話行銷外，更加上資訊科技。大成長城認為，顧客滿意度即是超越顧客的需要，例如：飼料顧客的需要是飼料能準時送達，而大成長城除滿足客戶需求外，更主動告知顧客出廠時間，如此超出顧客期望。換言之，Call Center 的功能已由原本被動服務轉變成主動出擊的全方位服務，其運作特色如下：

- (一) 維持顧客忠誠度：客服人員秉持為「客戶滿意」觀念服務，與客戶建立長期的互動關係，如此可以留住好顧客，建立顧客忠誠度，根據業者估計，每家企業開發一位新顧客的成本，大約是維持舊顧客成本的十倍。
- (二) 情報中心：客服人員透過客訴系統，將客戶抱怨與建議蒐集後，可做為公司內部產品服務品質改善的重要依據，此外，企業行銷部門可透過 Call Center，了解客戶需求，做為行銷的考量。
- (三) 單一窗口：Call Center 對外客服服務，以「戰鬥小組」編組，每位客服人員負責幾位業務人員的客戶，提供單一窗口功能，減少客戶因不同性質問題與多重窗口溝通的狀況並提供一次購足（One Stop Shopping）服務。
- (四) 價值中心：透過 Call Center 能提供客戶產品以外更多的附加價值，有助於協助顧客解決問題，增加顧客的滿意度。大成長城 Call Center 服務席位共十四位，服務管道為 0800 專線服務、傳真、LINE、手機 APP 訂單、電子郵件，單一窗口服務，每天來電量約 700 通，主要電話流量分為 Inbound（來電）及 Outbound（去電）兩種，比例 6：4 為目標，主要客服內容如下列：
  - (一) 訂單服務：接受飼料產品、雞蛋銷售的下單服務，客戶可以透過 0800 專線、FAX、LINE、手機 APP 多元管道向公司下單。
  - (二) 提醒訂料：依戰鬥小組方式，每位客服人員負責六至七位業務人員，針對所有客戶，先記錄每位客戶的訂貨週期，並於該訂料日之前，打電話轉達是否須要訂料。如此，可減少緊急訂料，將生產排程及派車效率改善。
  - (三) 主動出擊：每位客服人員主動與客戶聯繫，關心飼料狀況，特殊節日祝賀及關心，公司資訊的回饋，了解客戶對公司產品、服務建議，即時將訊息回饋給相關人員。
  - (四) 客訴處理：透過客訴系統，客戶有任何品質、運輸或其它問題，可直接找客服人員，客服人員會將客戶抱怨內容記錄清楚，再傳送於負責單位、主管，經由負責單位處理後，再由客服人員向客戶確認處理反應，若滿意則可結案，否則再傳送至高階主管處理。客訴流程如下：

流程如下：



權責人員如下：

管理者、業務、  
Call center...等公司全體同  
仁、司機

管理者、業務、  
Call center...等公司全體同  
仁、司機

管理者、業務、  
Call center...等公司全體同  
仁、司機

(Call center 專業訓練)  
品管

飼料廠、研發、業務、Call  
center...等

Call center

飼料廠、研發、業務、Call  
center...等

品管

Call center  
或品管

Call center 或品管

大成長城每年透過顧客服務滿意度調查，追蹤客戶對我們所提供的產品及服務的滿意度，顧客過去三年滿意度如下表：

年度	2014 年	2015 年	2016 年
滿意度	85.8%	89.4%	88.4%

附註：2016 年無侵犯客戶隱私及遺失客戶資料抱怨申訴情形

## 五、勞工關係

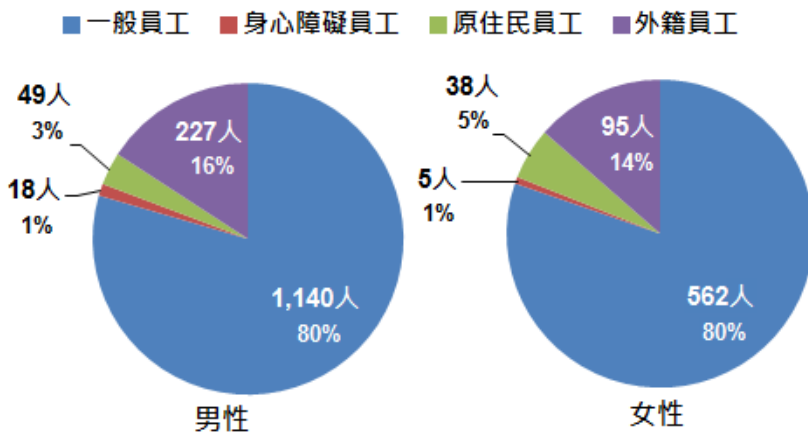
### 5.1 人力資源政策

本公司的企業精神是：「誠信、謙和、前瞻」，這也代表我們僱用、提拔具有這三項特質或行為的人。本公司是全方位動物蛋白的製造者，堅持食品安全的先鋒，對消費者立下美味、安心、健康食品的承諾。這也代表我們歡迎認同此一經營理念的夥伴加入大成。我們求才若渴，竭力尋求最適合公司文化的人才。本公司在亞洲各國深耕農畜、食品以及餐飲事業，除了嚴格遵守當地各項勞動法令的要求外，更不因個人之種族、宗教、膚色、黨派、年齡、性別、婚姻或身心障礙等差異，而影響其任用、薪酬、升遷等資格認定。

截至 2016 年底，本公司所有人員分佈及組成結構分析如下：

2016 年度各族群人數統計			
	男	女	合計
本籍一般員工	1,140	562	1,702
身心障礙員工	18	5	23
原住民員工	49	38	87
外籍員工	227	95	322
合計	1,434	700	2,134

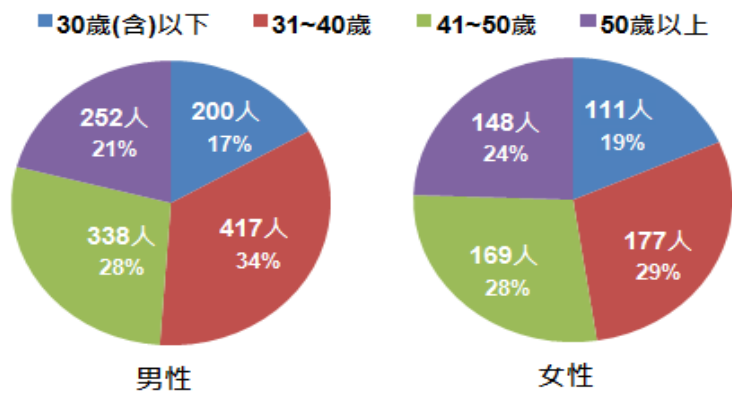
2016年各族群人數統計圖



截至 2016 年底，本國籍人員年齡分佈及職級分析如下：

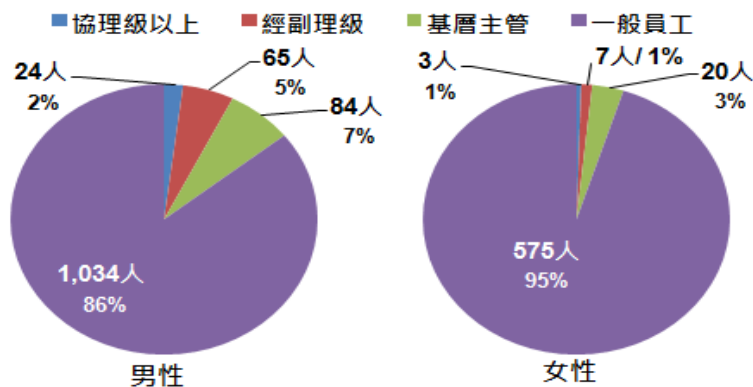
2016 年本籍員工各年齡層人數統計			
	男	女	合計
30 歲(含)以下	200	111	311
31~40 歲	417	177	594
41~50 歲	338	169	507
50 歲以上	252	148	400
合計	1,207	605	1,812

2016年本籍員工年齡分佈圖



2016 年本籍員工各職級人數統計			
	男	女	合計
協理級以上	24	3	27
經副理級	65	7	72
基層主管	84	20	104
一般員工	1,034	575	1,609
合計	1,207	605	1,812

2016年本籍員工各職級統計圖

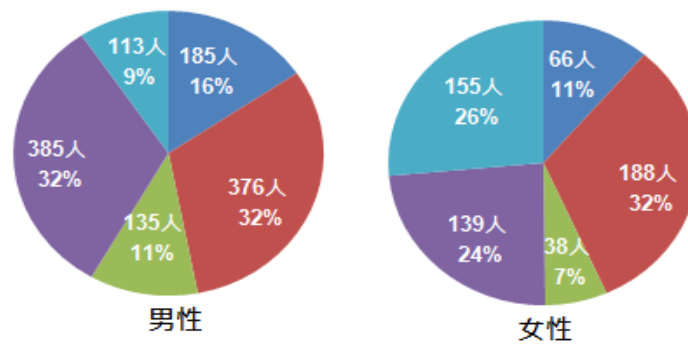


2016 年度本籍員工人力素質分析統計			
	男	女	合計
研究所以上	185	66	251
大學	376	188	564
專科	135	38	173
高中職	385	139	524
國中(含)以下	113	155	268
合計	1,177	543	1,780

註：不包含副總裁以上、無學歷資料。

### 2016年本籍員工人力素質分析圖

■ 研究所以上 ■ 大學 ■ 專科 ■ 高中職 ■ 國中(含)以下

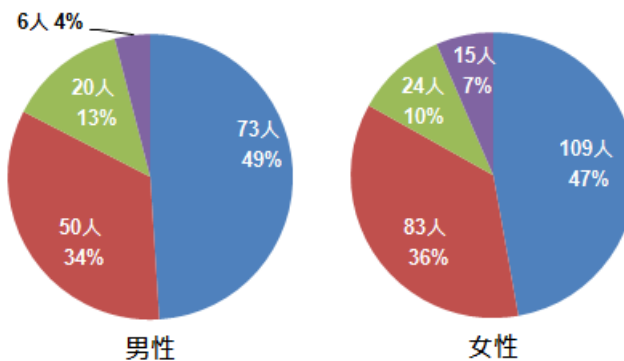


本公司 2016 年度新進員工之性別、年齡與數量分布如下：

2016 年度本籍新進員工人數統計			
	女	男	合計
30 歲(含)以下	73	109	182
31~40 歲	50	83	133
41~50 歲	20	24	44
國中以	6	15	21
合計	149	231	380

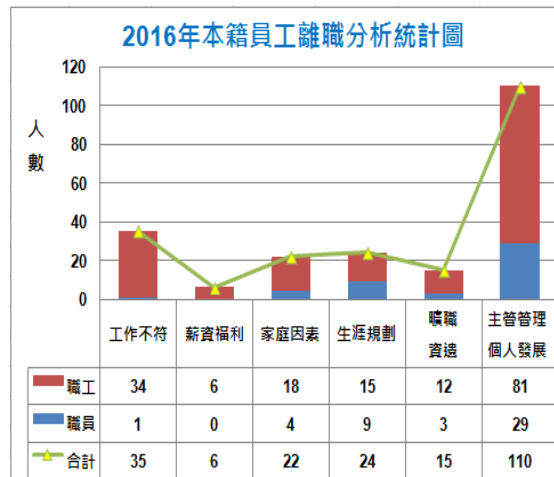
### 2016年本籍新進員工人數統計圖

■ 30歲(含)以下 ■ 31~40歲 ■ 41~50歲 ■ 50歲以上



另外針對離職員工原因分析如下:

2016 年度本籍員工離職分析統計			
	職員	職工	合計
工作不符	1	34	35
薪資福利	0	6	6
家庭因素	4	18	22
生涯規劃	9	15	24
曠職、資遣	3	12	15
其他因素			
• 主管管理			
• 個人發展有限	29	81	110
• 工作適應性			
	46	166	212



### 薪酬福利

本公司以多樣化，以及具吸引力的薪酬福利政策，吸引、獎勵及激勵人才。各項薪酬福利制度皆符合勞動法令。同仁薪酬的核定亦依職位、職務，及個人的專業年資為參考標準，不因年齡、性別、宗教、種族、黨派而有所不同。更重要的是，藉著每年的績效考核，促使各級主管與同仁進行績效檢討，以及討論職業發展計畫，使得同仁個人的薪酬所得、績效與發展，能和公司營運有正向的連動。本公司亦注重同仁的「工作與生活平衡」，於台南永康總部成立了「大成生活館」，內建餐廳、宿舍、健身房及韻律教室，務求讓同仁們在下班後都能有放鬆的空間。

### 教育訓練

人才，是大成長城不斷成長茁壯的基石。除了依據職業安全衛生法，公司定期安排同仁參加各種法規訓練，包含：堆高機作業、高壓氣體、急救人員等。人力資源處也透過訓練課程以及職位輪調的方式培育人才。「職位輪調」為本公司培養高潛力人才的方式，各部門的職缺皆開放內部招募，主管們亦能主動推薦人才加入不同單位。藉由橫向的工作輪調，讓高潛力同仁具備多工職能，在職涯選擇上更有彈性。2016 年參與公司教育訓練之員工數、時數及費用如下：

2016 年教育訓練執行狀況表				
項目	班次數	總人數	總時數	總費用(新台幣)
新人訓練	77	209	932	29,500
專業職能訓練	385	11,391	15,047	1,167,178
通識課程	5	181	694	88,894
合計	467	11,781	16,673	1,285,572

註：以上教育訓練資料包含，大成長城全台各地之飼料廠及牧場教育訓練時數及費用。由於場地分散且人數眾多，因此不另區分「男女」及「年紀」類別。

## 5.2 勞資關係

本公司透過每季業務大會、新人座談會、企業工會會員大會，以及內部雙月刊物「前瞻大成」等各式內外部管道，與同仁溝通並聽取意見，不僅讓同仁們皆清楚公司目標與個人目標的關聯性，同仁們也能採用多元管道表達心聲，協助同仁工作生活，而能群策群力、共同成長、以竟事功，此外、公司另設有申訴專線電話、專用傳真及電子郵件信箱。

在員工福利計畫方面，大成長城成立職工福利委員會，員工加入比例 100%，由主任委員一人與委員二十人組成，透過事業單位及受僱員工共同提撥職工福利金，開辦必要的福利措施，以鼓舞員工工作士氣，強化勞資合作關係，主要任務如下：

- 一、職工福利事業之審議、促進及督導事項。
- 二、職工福利金之籌劃、保管及動用事項。
- 三、職工福利事業經費之分配、稽核及收支報告事項。
- 四、其他有關職工福利事項。

職工福利金依下列規定提撥：

- 一、創立時就事業單位資本額提撥百分之一。
- 二、事業單位每月營業收入總額內提撥 0.05%。
- 三、事業單位每月於每個職員工薪津內各提撥 0.5%。
- 四、事業單位下腳變價時提撥 40%。

職工福利金動用項目：

- 一、春節摸彩
- 二、員工伙食補助
- 三、員工團體保險補助
- 四、婚禮金/喪奠儀/喜幛/輓聯
- 五、書報雜誌補助
- 六、員工康樂活動補助(家庭日)
- 七、員工急難救助金
- 八、員工退休金幣贈送
- 九、員工福利品三節禮金
- 十、勞資運動會補助
- 十一、員工社團補助

員工福利措施：

- 一、辦公室哺集乳室
- 二、員工餐廳
- 三、員工生活館(運動器材、舞蹈教室、桌球、撞球及 KTV 設施)

在員工退休金計畫制度方面，大成長城依勞基法成立「勞工退休準備金監督委員會」，按月提撥退休金存入台灣銀行專戶。另自 2013 年 4 月起亦成立「職工退休基金管理委員會」，亦按月提撥退休金存入合作金庫。員工退休制度完全遵守勞基法之規定辦理。另外依據勞工退休金條例，於 2015 年 7 月 1 日（含）以後加入本公司的員工，以及選擇適用勞工退休金條例新制的員工，公司依照每位員工月薪的 6% 提撥至員工個人退休金專戶，員工也可選擇自行提撥最多達月薪的 6% 至員工個人退休金專戶。公司在勞動關係或業務調整之最短通知期均依照勞基法規定辦理。

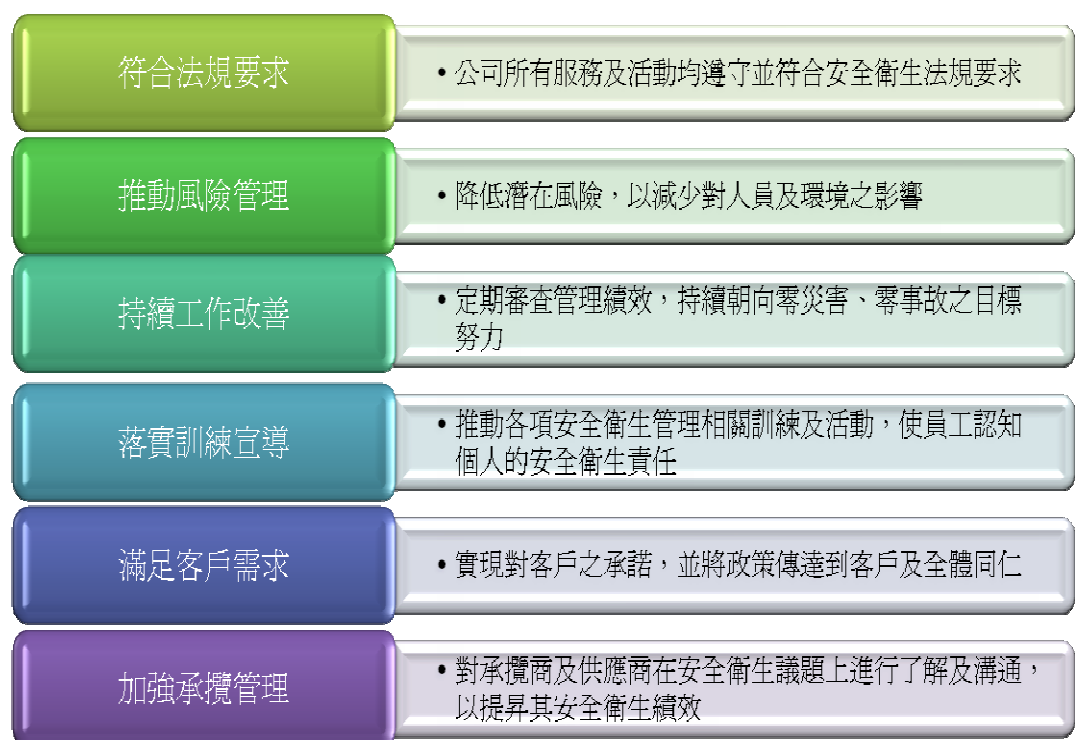
### 5.3 職業健康與安全

大成長城非常重視員工健康及安全，每年均定期辦理員工健康檢查，除了一般檢查之外並依工作職能及場所提供特殊項目檢查，為提供員工安全之工作環境與防範工安事故的發生，總公司設有總機構之工安室，為綜理全公司職業安全衛生相關事務之管理單位，審議及研擬職業安全衛生管理系統並適時導入，以確立安全衛生管理目標，並提升安全衛生管理水準。另於各地區之事業單位皆依循職業安全衛生法規，設立負責職業安全衛生事務的專責部門與專業人員，推動安全衛生管理事項，改善機械設備與環境危害，確保員工於職場上的工作安全，進而營造良好安全文化。

#### 安全衛生政策

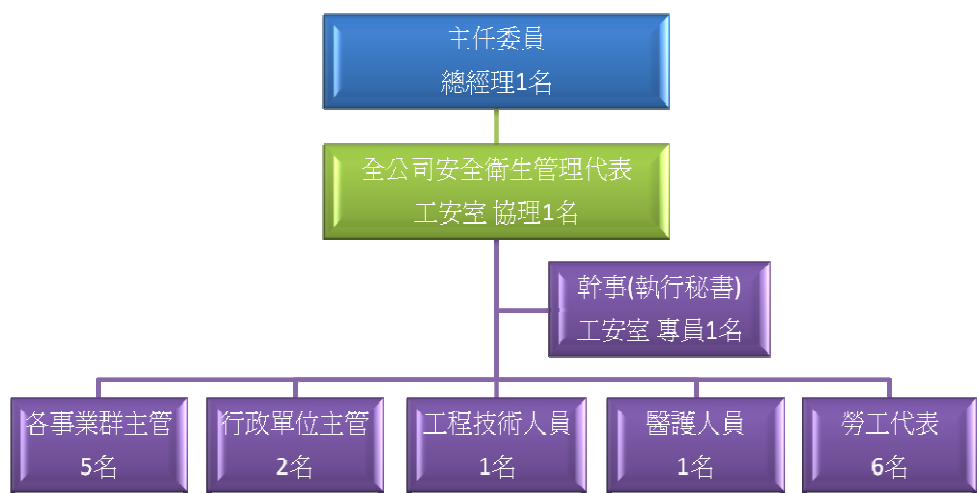
在大成長城企業經營理念「誠信、謙和、前瞻」的指導下，以服務品質為前提，各項管理規定一切依安全為本，照顧員工、訪客、承攬商的安全與衛生，防止人員之傷害、財產之損失及職業災害之發生，各級主管需負起安全衛生管理之責任，更需要全體員工積極參與安全衛生改善之活動，使公司邁向零傷害、零疾病、零事故的目標。為落實安全衛生工作，降低潛在風險，我們承諾持續改善，並做到下列承諾事項：





### 安全衛生組織

大成長城企業於總公司設置「全公司職業安全衛生委員會」，委員會設主任委員 1 人，由總經理擔任之，其中勞工代表由工會或各廠推舉擔任之且人數佔所有委員人數三分之一以上，以落實勞資雙方反應溝通與監督執行之需求，促進職場環境健康及安全。職業安全衛生委員會定期召開會議，討論安全衛生或健康管理相關議題，傳達公司安全衛生政策，並持續追蹤決議事項的完成進度，達到工安制度的推動。各地區之事業單位亦有各自之職業安全衛生委員會，規劃辦理各廠區之安全衛生事項。「全公司職業安全衛生委員會」組織圖如下。



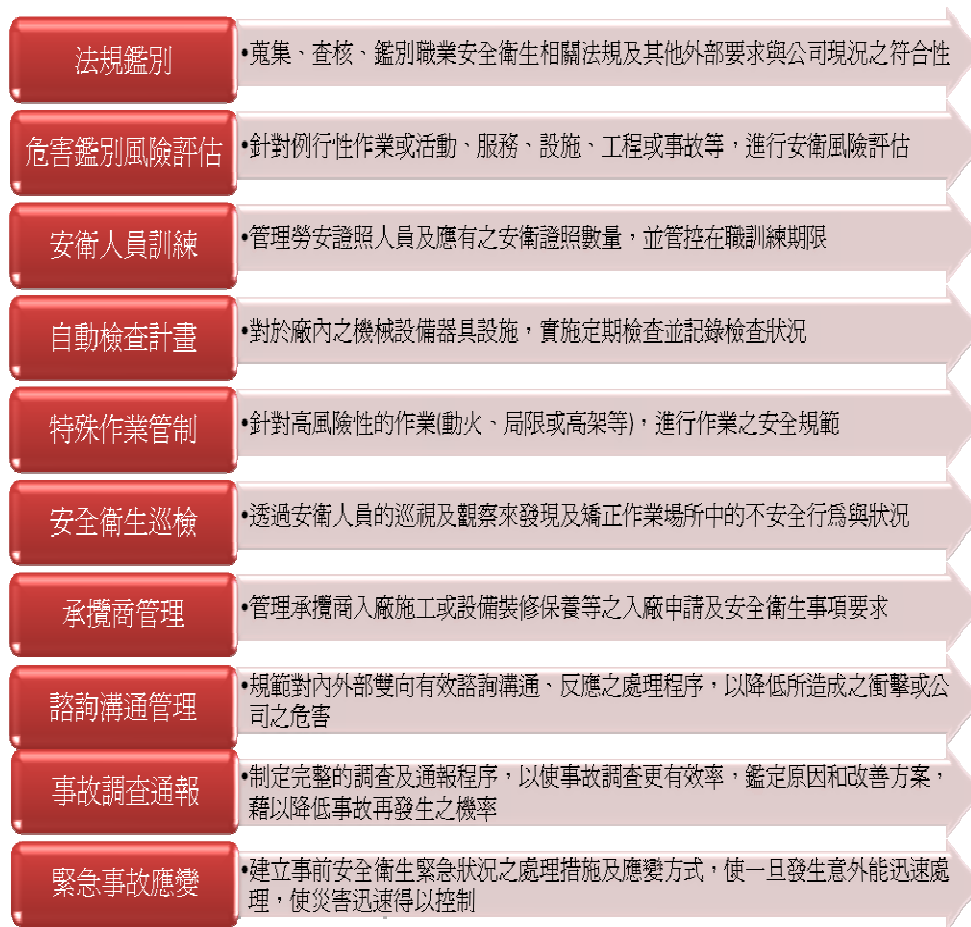
2016 年大成長城各離廠皆依循法規每季召開一次職業安全衛生委員會，總公司則每年召開一次年度管理審查會，重點議題如下：

- 1、研討年度職業災害事故統計報告。
- 2、檢討內部稽核結果與主要的工安缺失改善。
- 3、職災案例分享與警惕。
- 4、健康保護措施之計畫執行說明。
- 5、相關法令新修訂的宣導及因應討論。
- 6、持續推動職業安全衛生管理系統(OHSAS 18001)認證事宜。



### **職業安全衛生管理系統**

為提高安全衛生管理成效，統一整合各地區之事業單位職業安全衛生事項，大成長城建置「職業安全衛生管理系統」，從產品進料、生產、運送及服務過程中，注重「安全第一」的管理要點，並透過 PDCA 之循環管控機制，持續改善機台設備與工作環境之危害風險，降低工安事故之發生率。職業安全衛生管理系統的內容說明如下。



### 安全衛生輔導與稽核

大長城各地區事業單位除了恪守政府相關法規及公司之作業標準程序，自主管理廠內安全衛生事項外，總公司工安室為確保工安管理制度有效落實，並加強工安稽核，依照各事業特性及依循公司之職業安全衛生管理手冊，分為定期與不定期稽核或輔導，並擬定「工安內部稽核計畫」，藉由有效的查核機制，預先查出不安全的設備、環境及不安全的動作、行為，並追蹤至確實改善，為消弭潛在危險因子，預防工安意外事故發生。

#### 工安稽核作業

定期稽核：第一類事業單位每季一次查核；第二類事業單位每年一次查核。

不定期稽核：發生重大職業災害或具有高風險性之承攬工程時，進行現場查核。

註：所有工安內部稽核結果，將於稽核完成後提供予稽核處作每季績效審核門檻。

2016年，工安室共進行49場次定期稽核，並針對新增大項工程不定期稽核數次，結果發現主要不符合事項為墜落危害、機械安全防護、消防設施及承攬商管理等項目，工安室已要求相關單位提出改善方針。



### 安全衛生管理成效

大成長城總公司工安室每年定期將職災事故進行各項統計分析(含上下班交通事故)，並於年度會議報告事故統計結果，列舉重大及類似事故作為下一年度的預防宣導重點，以防止類似事故再發生。大成長城企業 2015 年及 2016 年之各項安全指標表現如下：

飼料事業						
年度	總工時	損失人次數	損失日數	傷害頻率	傷害嚴重率	傷害指數
2016	1,579,850	9	493	5.70	312.05	1.33
2015	1,606,885	6	62	3.73	38.58	0.38

肉品事業						
年度	總工時	損失人次數	損失日數	傷害頻率	傷害嚴重率	傷害指數
2016	2,570,383	18	107	7.00	41.63	0.54
2015	2,207,171	12	336	5.44	152.23	0.91

畜牧事業						
年度	總工時	損失人次數	損失日數	傷害頻率	傷害嚴重率	傷害指數
2016	392,875	8	105	20.36	267.26	2.33
2015	320,005	8	49	25.00	153.12	1.96

註：傷害頻率=(傷害損失人次數÷總經歷工時)×10<sup>6</sup>；傷害嚴重率=(傷害損失日數÷總經歷工時)×10<sup>6</sup>；傷害指數=√[(傷害頻率×傷害嚴重率)÷1000]

## 5.4 社區參與

大成長城基於企業社會責任，2016年持續參與非政府組織的公益與社區活動，包括社區寒冬送暖、關懷獨居老人，及當地社區發展協會所舉辦之元宵節、中秋節等社區聯歡活動，公司皆積極配合，每年社區內宮廟慶典，公司亦共襄盛舉，期許透過多元交流與社區建立良好夥伴關係。大成長城2016年對各非營利組織的贊助金額及物資總計約1,246萬，明細如下：

### CSR-公益捐獻

單位	現金及物資合計
0206強震捐款-台南市政府	10,000,000
財團法人大成文教基金會	1,700,000
台南南瀛文化節捐款	150,000
財團法人中國圍棋協會	150,000
創世基金會-寒士送暖	100,000
海峽兩岸經協會2016捐款	80,000
敏道家園	78,925
台東聖母醫院(天主教花蓮教區醫療財團法人)	50,000
八翁社區發展協會	57,950
屏東基督教伯大尼之家	18,700
成大文教基金會(105年南區就業博覽會)	13,000
雲林華聖啟能發展中心	15,160
八翁重興宮管理委員會	10,000
台南縣營鄉人生社會服務協會	10,000
柳營代天院管理委員會	10,000
中華民國養雞協會	10,000
贊助枋中清寒績優同學入學相關經費	10,000
烹飪同業公會	5,000



## 六、環境安全

### 6.1 綠色生產

#### 組織內部的能源耗用

2016 廠區能源耗用

能源項目	單位	使用量
水	公噸	1,556,693
電	度	84,253,702
蒸氣	公噸	66,824
天然氣	度	3,170,172
燃油	公斤	1,744,280

- 註：1. 平均每噸飼料耗水 0.06 噸、電 32.65 度、蒸氣 0.05 噸、天然氣 2.97 度及燃油 3.37 公斤。  
2. 平均每萬羽電宰耗水 215 噸、電 4,033 度、燃油 112 公斤。

#### 原物料採購及運輸

大成長城主要採購之原料如黃豆、玉米等採用節能減碳的運送方式，儘量與南部同業合船進口，減少運送費用負擔並為減緩氣候變遷盡一份心力；此外，在國內運輸部分亦儘量達成回頭車調度運送，以期減少油料浪費。

目前大成長城生產的產品均與食品及飼料相關，如有與食品直接接觸之包材均不使用再生原物料，以避免交叉污染發生；至於其他可回收再利用的包材，均銷售給資源回收中心回收，以達資源利用最大化。大成長城所使用的包材經多次測試大小裁切，已調整至合適大小，在食品包材上已調整用色數量，盡量減少浪費，減少對環境之影響。

近年來氣候異常導致颱風漸趨頻繁、強度增強，對公司廠區、設備、貨物受損機率顯著提升。有鑑於此，大成長城已額外增加相關保險項目與投保金額，因應天然災害所造成的損失。

### 6.2 環境污染防治

#### 環境污染、廢水及廢棄物管理

大成長城遵守政府環境保護相關法規，確保生產過程不對周遭社區及環境造成污染，並妥善處理廢水及廢棄物。

在廢水處理上，大成長城所有廠區的排水皆經由污水處理設施處理後，依環

保規定提報水污染防治措施，取得許可證明，並依法令直接排至水利會灌溉溝渠。廢水排放水質皆符合主管機關之要求，對生態環境無衝擊，並無對當地水源有重大影響。

在廢棄物處理上，則與合格之環保公司簽訂合約，依廠區廢棄物種類分門處理，此外、大成之廠區皆無地處生態保護區及對保護區生物有影響之情形發生。

#### 相關排放數據統計

廢水排放量	公噸	1,390,484
CO2	公噸	27,858
空污費	元	44,822
廢水/棄物處理費	元	9,359,675

註：數據統計之涵蓋範疇：飼料廠、電宰廠、肉品加工廠、豬場及蛋雞場。



## 7、附錄

### GRI G4 索引表

面向	G4 指標	指標內容	揭露位置
一般標準揭露			
策略與分析	G4-1	組織最高決策者對其組織與策略的永續性之相關聲明	董事長的話
	G4-2	主要衝擊、風險及機會之描述	董事長的話
公司概況	G4-3	組織名稱	1.1 公司簡介
	G4-4	主要品牌、產品與/或服務	1.1 公司簡介
	G4-5	總公司所在位置	1.1 公司簡介
	G4-6	組織在多少國家營運，主要業務之所在國家數，以及哪些國家與永續發展具特別相關	1.1 公司簡介
	G4-7	所有權之性質與法律形式	1.1 公司簡介
	G4-8	產品或服務供應之市場	1.1 公司簡介
	G4-9	報告組織之規模	1.1 公司簡介
	G4-10	不同性別員工依雇用類型、合約與地區劃分的員工總數	6.1 人力資源政策
	G4-11	受勞資雙方集體協議保護之員工比例	6.2 勞資關係
	G4-12	描述組織之供應鏈概況	3.1 大成長城供應鏈
	G4-13	報告期間組織規模、架構、所有權或供應鏈之重大改變	1.1 公司簡介
	G4-14	組織之預警方式或原則	董事長的話
	G4-15	列出組織對於外界在經濟、環境和社會面的法令、原則或其他倡議所認同或贊成之項目	1.3 營運概況及財務資訊
	G4-16	列出組織在協會以及在國家或國際上倡議組織之會員資格	1.3 營運概況及財務資訊
	重大考量面及邊界	G4-17	a. 列出所有實體，包括整合性財務報表或同等文件
b. 列出未納入本報告中，但在組織之整合性財務報表或同等文件有出現之實體			關於本報告書
G4-18		定義報告內容之程序、原則與	利害關係人



		報告之邊界，以及如何執行	議合
	G4-19	列出所有決定報告內容之重大性考量	重大性議題分析
	G4-20	針對每一項重大性考量面，報告組織內之邊界	關於本報告書
	G4-21	針對每一項重大性考量面，報告組織外之邊界	關於本報告書
	G4-22	說明與以往報告重複之效應及原因	關於本報告書
	G4-23	與以往報告中的範疇與考量面邊界之重大改變	關於本報告書
利害關係人議合	G4-24	組織議合的利害相關者之清單	利害關係人議合
	G4-25	鑑別及選擇要議合的利害相關者之依據	利害關係人議合
	G4-26	利害相關者之議合方式，包括不同形式與類別之議合頻率	利害關係人議合
	G4-27	利害相關者於議合過程中，提出的議題和主要關注點，以及組織之回應	重大性議題分析
報告基本資料	G4-28	報告期間	關於本報告書
	G4-29	上次報告日期	2016年12月
	G4-30	報告週期	關於本報告書
	G4-31	查詢或詢問報告內容之聯絡資訊	關於本報告書
	G4-32	a. 組織所採取的依循選項	關於本報告書
		b. 所選擇 GRI 之內容指標	7.附錄
		c. 外部查驗的報告書，若有經外部查驗（非強制性）	7.附錄
	G4-33	報告之外部認證政策與現行措施	關於本報告書
治理	G4-34	組織之治理架構，包括最高治理單位的委員會	2.1 公司治理架構
	G4-38	高治理單位與其委員會之組成	2.1 公司治理

		狀況	架構
	G4-40	決定最高治理單位成員之審查程序與標準	2.1 公司治理架構
	G4-41	避免最高治理單位出現利益衝突之程序	2.1 公司治理架構
	G4-47	最高治理單位檢視經濟、環境與社會面衝擊、風險與機會的頻率	2.1 公司治理架構
	G4-48	檢視並改進永續報告及重大考量面之最高委員會或位階	2.2 企業社會責任治理
	G4-49	與最高治理單位溝通疑慮之過程	2.1 公司治理架構
	G4-51	給予最高治理單位及高階主管報酬的政策	2.1 公司治理架構
	G4-52	決定報酬的程序	2.1 公司治理架構
道德與誠信	G4-56	組織的價值觀、原則標準與行為準則	2.3 誠信經營
	G4-58	組織關注內部和外部有關不道德、非法行為，以及違反誠信事宜之機制	2.3 誠信經營
特定標準揭露			
經濟績效	DMA	管理方針	董事長的話、2. 公司治理
	G4-EC1	直接經濟價值的產出與分配	1.3 營運概況及財務資訊
	G4-EC2	因氣候變遷造成之財務應用與其他組織活動相關之潛在風險與機會	5.1 綠色生產
	G4-EC3	組織擬定的福利計劃責任之完整性	5.2 勞資關係
	G4-EC4	來自政府之重大財政補助	1.3.1 營運概況及財務資訊
採購政策	DMA	管理方針	3.2 供應鏈管理暨採購實務
	G4-EC9	在各主要營運處，對當地供應商之政策措施及支出比例	3.2 供應鏈管理暨採購實務
原物料	DMA	管理方針	6.1 綠色生產

	G4-EN1	原料使用之重量或體積	3.1 大成長城的供應鏈
能源	DMA	管理方針	6.1 綠色生產
	EN3	組織內部的能源消耗量	6.2 環境污染防治
	EN5	能源密集度	6.1 綠色生產
水資源	DMA	管理方針	6.1 綠色生產
	EN8	依來源劃分的總取水量	6.1 綠色生產
排放	DMA	管理方針	6.2 環境污染防治
	EN15	直接溫室氣體排放(範疇一)	6.2 環境污染防治
廢污水與廢棄物	DMA	管理方針	6.2 環境污染防治
	EN22	依水質及排放目的地所劃分的總排放量	6.2 環境污染防治
	EN23	按類別及處置方法劃分的廢棄物總重量	6.2 環境污染防治
產品與服務	DMA	管理方針	6.1 綠色生產
	G4-EN27	減低產品和服務對環境衝擊之計劃及成效	6.1 綠色生產
環境面法規遵循	DMA	管理方針	2.4 法規遵循
	G4-EN29	不符合環境法律與規則之罰款總額與非金錢懲處總數	2.4 法規遵循
整體情況	DMA	管理方針	6.2 環境污染防治
	G4-EN31	按類別說明總環保支出及投資	6.2 環境污染防治
供應商環境評估	DMA	管理方針	3.2 供應鏈管理暨採購實務
	G4-EN32	採用環境考量篩選出新供應商之比例	3.2 供應鏈管理暨採購實務
	G4-EN33	供應鏈對環境產生實際和潛在負面影響及採取的行動	3.2 供應鏈管理暨採購實務
勞雇關係	DMA	管理方針	5.1 人力資源政策
	G4-LA1	按年齡、性別和地區劃分，計算員工流動總數與比例	5.1 人力資源政策
	G4-LA2	各主要營運處提供給全職與正式員工之福利	5.1 人力資源政策
職業健康與安全	DMA	管理方針	5.3 職業健康與安全
	G4-LA5	正式參與勞工健康安全委員	5.3 職業健康與安

		會之員工比例	全
	G4-LA6	各地區與性別之工傷率、職業疾病比例、損失天數比例、缺勤率以及與工作有關的死亡人數	5.3 職業健康與安全
	G4-LA8	與工會對於健康與安全議題之正式協議	5.3 職業健康與安全
訓練與教育	DMA	管理方針	5.1 人力資源政策
	G4-LA10	加強員工的持續受聘能力，協助員工轉職的技能管理與終身學習之課程	5.1 人力資源政策
供應商勞動實務評估	DMA	管理方針	3.2 供應鏈管理暨採購實務
	G4-LA14	採用勞工實踐考量篩選出新供應商之比例	3.2 供應鏈管理暨採購實務
	G4-LA15	供應鏈對勞工實踐產生實際和潛在負面影響及採取的行動	3.2 供應鏈管理暨採購實務
供應鏈的人權評估	DMA	管理方針	3.2 供應鏈管理暨採購實務
	G4-HR10	採用人權考量篩選出新供應商之比例	3.2 供應鏈管理暨採購實務
	G4-HR11	供應鏈對人權產生實際和潛在負面影響及採取的行動	3.2 供應鏈管理暨採購實務
反貪腐	DMA	管理方針	2.3 誠信經營
	G4-SO4	反貪瀆政策與程序之訓練及溝通	2.3 誠信經營
	G4-SO5	回應貪瀆事件採取之行動	2.3 誠信經營
反競爭行為	DMA	管理方針	2.4 法規遵循
	G4-SO7	反競爭行為、反托拉斯與壟斷性作法之法律行動總次數與結果	2.4 法規遵循
社會面法規遵循	DMA	管理方針	2.4 法規遵循
	G4-SO8	不符合法律與規章之罰款總額與非金錢懲處總數	2.4 法規遵循
供應鏈社會衝擊評估	DMA	管理方針	3.2 供應鏈管理暨採購實務
	G4-SO9	採用社會衝擊考量篩選出新	3.2 供應鏈管理暨

		供應商之比例	採購實務
	G4-SO10	供應鏈對社會產生實際和潛在負面影響及採取的行動	3.2 供應鏈管理暨採購實務
客戶健康與安全	DMA	管理方針	4.2 產品安全
	G4-PR1	重要產品和服務在其生命週期各階段對健康與安全衝擊評估與改善	4.2 產品安全
	G4-PR2	依結果類型劃分，不符合產品規範和服務健康與安全之相關法令的總案件數	2.4 法規遵循
產品與服務標示	DMA	管理方針	4.2 產品安全
	G4-PR3	依組織資訊與標示程序所劃分的產品與服務資訊種類，以及需要符合此種資訊規定的重要產品及服務類別的百分比	4.2 產品安全
	G4-PR4	依結果類別劃分，違反商品與服務資訊標示的法規及自願性規範之事件數量	2.4 法規遵循
	G4-PR5	客戶滿意度調查的結果	4.5 客戶服務
產品責任面法規遵循	DMA	管理方針	2.4 法規遵循
	G4-PR9	與產品使用和服務提供相關之不合法記錄與罰款總額	2.4 法規遵循
食品加工行業補充指南			
採購政策	DMA	管理方針	3.2 供應鏈管理暨採購實務
	FP1	向符合公司採購溯源政策的供應商採購的比例	3.2 供應鏈管理暨採購實務
	FP2	採購符合國際可信之產品責任標準的採購比例，依不同標準列表	3.2 供應鏈管理暨採購實務
動物福利	FP9	依種類和品種，飼養及/或加工之禽畜的總數和百分比	4.4 動物福利
產品責任	DMA	管理方針	4.2 產品安全
	FP5	由獨立第三方根據國際認可的食品安全管理體系標準認證的生產產品所占產量的百分比	4.2 產品安全

金融監督管理委員會「上市公司編製與申報企業社會責任報告書作業辦法」規範「食品工業及餐飲收入占其全部營業收入之比率達 50%之上市公司」應加強揭露之七個項目

加強揭露項目	揭露章節
1. 為改善食品衛生、安全與品質，而針對其從業人員、作業場所、設施衛生管理及其品保制度方面進行之評估與改進及所影響之主要產品類別與百分比。	4.2 產品安全
2. 上市公司應遵循之食品安全衛生管理相關法規，及上市公司違反上述法規之事件類別與次數。	2.4 法規遵循
3. 上市公司採購符合國際認可之產品責任標準者占整體採購之百分比。	無
4. 經獨立第三方驗證符合國際認可之食品安全管理系統標準之廠房所生產產品之百分比。	4.2 產品安全
5. 上市公司對供應商進行稽核之家數及百分比、稽核項目及結果。 6. 上市公司依法規要求或自願進行產品追溯與追蹤管理之情形及相關產品占所有產品之百分比。	3.2 供應鏈管理暨採購實務
7. 上市公司依法規要求或自願設置食品安全實驗室之情形、測試項目、測試結果、相關支出及其占營業收入淨額之百分比。	4.2 產品安全



安侯建業聯合會計師事務所

KPMG

台北市11049信義路5段7號68樓(台北101大樓)  
68F., TAIPEI 101 TOWER, No. 7, Sec. 5,  
Xinyi Road, Taipei City 11049, Taiwan (R.O.C.)

Telephone 電話 + 886 (2) 8101 6666  
Fax 傳真 + 886 (2) 8101 6667  
Internet 網址 kpmg.com/tw

## 會計師有限確信報告

大成長城企業股份有限公司 公鑒：

本會計師接受大成長城企業股份有限公司（以下簡稱「大成長城」）之委託，對大成長城民國一〇五年度(2016年度)企業社會責任報告書（以下簡稱「報告書」）中所揭露之特定績效指標(以下簡稱「確信標的資訊」)執行有限確信程序並出具報告。

### 確信標的資訊與報導基準

大成長城依「上市公司編製與申報企業社會責任報告書作業辦法」(以下簡稱「作業辦法」)第四條第一項第一款規定所加強揭露之資訊及其報導基準詳列於附件一。

### 公司之責任

大成長城應設定其社會責任績效和報導目標，包括辨識利害關係人及重大性議題，並依前述報導基準編製及允當表達民國一〇五年度(2016年度)報告書內所涵蓋之確信標的資訊，且負責建立及維持與本報告書編製有關之必要內部控制，以確保本報告書所報導之特定績效指標未存有導因於舞弊或錯誤之重大不實表達。

### 本會計師之責任

本會計師係依據財團法人會計研究發展基金會(以下簡稱「基金會」)所發布之確信準則公報第一號「非屬歷史性財務資訊查核或核閱之確信案件」規劃並執行工作，以對第二段所述之確信標的資訊是否存有重大不實表達出具有限確信報告。

### 品質管制與獨立性

本會計師及所隸屬之事務所遵循會計師職業道德規範中有關獨立性及其他道德規範之規定，該規範之基本原則為正直、公正客觀、專業能力及盡專業上應有之注意、保密及專業態度。此外，本事務所遵循基金會所發布之審計準則公報第四十六號「會計師事務所之品質管制」，維持完備之品質管制制度，包含與遵循職業道德規範、專業準則及所適用法令相關之書面政策及程序。



## 所執行確信工作之彙總說明

本會計師係針對第二段所述之確信標的資訊執行有限確信工作，主要執行之確信程序包括：

- 取得大成長城民國一〇五年度(2016 年度)報告書，並閱讀其內容；
- 訪談大成長城管理階層及攸關員工，以瞭解用以蒐集及產出確信標的資訊之相關作業流程與資訊系統；
- 基於對於上述事項所取得之瞭解，選取報告書揭露之特定資訊執行分析性程序，或於必要時抽樣進行測試，以獲取足夠及適切之有限確信證據。

上述確信程序係基於本會計師之專業判斷，包括辨識確信標的資訊可能存有重大錯誤或不實表達之範圍並評估其潛在風險，設計足夠且適切之確信程序暨評估確信標的資訊之表達。本會計師相信此項確信工作可對本確信報告之結論提供合理之依據。惟本會計師對於有限確信案件風險之瞭解及考量低於對合理確信案件者，所執程序之性質及時間與適用於合理確信案件者不同，其範圍亦較小，因此有限確信案件中取得之確信程度明顯低於合理確信案件中取得者。

### 先天限制

大成長城對於報告書中特定績效指標之相關內部控制有其先天上之限制，可能未能查出業已發生之錯誤或舞弊，亦可能因情況改變或政策或程序之遵循程度降低而變成不適當，因此本會計師對該等內部控制之有效性所作之歷史性評估與未來期間非屬攸關。

### 結論

依據所執行之程序及所獲取之證據，本會計師並未發現第二段所述確信標的資訊有未依適用之報導基準編製而須作重大修正之情事。

安侯建業聯合會計師事務所

會計師：施威銘



事務所地址：台北市信義路五段七號六十八樓

民國一〇六年十一月二十四日



附件一：確信標的資訊彙總表

編號	報告書對應章節	頁碼	確信標的資訊	報導基準	作業辦法
1	4.2 產品安全	27	<p>2016年我們針對從業人員、作業場所、設施衛生管理及其品保制度方面進行了全面的評估與持續改進，針對這幾個項目的重要改變說明彙整如下：</p> <p>1. 從業人員(飼料廠/電宰廠/肉品加工廠)：</p> <ul style="list-style-type: none"> <li>■ 各廠區定期舉辦教育訓練，內容則針對每年飼料及食品安全法規新政宣導並配合執行。</li> <li>■ 持續落實工安制度，確保工作人員安全。</li> </ul> <p>2. 作業場所(肉品加工廠)：</p> <ul style="list-style-type: none"> <li>■ 汰換舊成型機，以便減少損工並增進品質及生產效益。</li> </ul> <p>3. 衛生管理制度(飼料廠/電宰廠/肉品加工廠)：</p> <ul style="list-style-type: none"> <li>■ 品管單位定期進行各項衛生檢查工作並記錄評分。</li> </ul> <p>4. 品保制度：</p> <ul style="list-style-type: none"> <li>■ 透過食品安全小組管理委員會，定期針對現行工廠食品安全管理制度與法規最新要求相符性進行討論。</li> </ul> <p>2016年肉品加工廠的成型機正面影響1,054公噸消費食品之安全衛生(占大成長城母公司及子公司美藍雷消費食品總產量4%)。</p>	<ul style="list-style-type: none"> <li>■ 為改善食品衛生、安全與品質，針對從業人員、作業場所、衛生管理制度及品保制度之評估與改進措施</li> </ul>	第四條第一項第一款第一目
2	2.4 法規遵循	20	<p>本公司遵循各項公司治理、環境保護、勞動相關法令規定及食品安全衛生管理法、食品良好衛生規範標準及一般食品衛生標準等規範。2016年無違反食品安全衛生管理法規之情事。</p>	<ul style="list-style-type: none"> <li>■ 違反食品安全衛生管理相關法規之事件類別與次數</li> </ul>	第四條第一項第二款第二目
3			<p>目前無採購任何符合國際認可之產品責任標準之產品。</p>		第四條第一項第一款第三目
4	4.2 產品安全	26	<p>經過 ISO 9001認可之廠區生產的產品總量占各類產品之百分比：</p> <p>1. 經過認證的廠區：大園電宰廠、柳營電宰廠、永康肉品加工廠。</p> <p>2. 上述認證廠區生產之產品產量(公噸)及占大成長城母公司及子公司美藍雷產品類別百分比：</p>	<ul style="list-style-type: none"> <li>■ 各產品類別取得 ISO 9001 驗證占各產品總品項之比例</li> </ul>	第四條第一項第一款第四目

編號	報告書對應章節	頁碼	確信標的資訊	報導基準	作業辦法
			<ul style="list-style-type: none"> <li>■ 肉品63,161 (33%)</li> <li>■ 消費食品24,186(94%)</li> </ul>		
5	4.2產品安全	26	<p>經過 ISO 22000認可之廠區生產的產品總量占各類產品之百分比：</p> <ol style="list-style-type: none"> <li>1. 經過認證的廠區：大園電宰廠、柳營電宰廠、永康肉品加工廠、義竹蛋雞場。</li> <li>2. 上述認證廠區生產之產品產量(公噸)及占大成長城母公司及子公司美藍雷產品類別百分比： <ul style="list-style-type: none"> <li>■ 肉品66,585 (34%)</li> <li>■ 消費食品24,186 (94%)</li> </ul> </li> </ol>	<ul style="list-style-type: none"> <li>■ 各產品類別取得 ISO 22000驗證占各產品總品項之比例</li> </ul>	
6	4.2產品安全	26	<p>經過 CAS 認可之廠區生產的產品總量占各類產品之百分比：</p> <ol style="list-style-type: none"> <li>1. 經過認證的廠區：大園電宰廠、柳營電宰廠、永康肉品加工廠、義竹蛋雞場。</li> <li>2. 上述認證廠區生產之產品產量(公噸)及占大成長城母公司及子公司美藍雷產品類別百分比： <ul style="list-style-type: none"> <li>■ 肉品67,780 (35%)</li> <li>■ 消費食品24,186 (94%)</li> </ul> </li> </ol>	<ul style="list-style-type: none"> <li>■ 各產品類別取得 CAS 驗證占各產品總品項之比例</li> </ul>	
7	3.2 供應鏈管理暨採購實務	22	<p>2016年，我們共針對肉品及食品的國內供應商進行稽核，供應商稽核的數據統計彙整如下：</p> <ol style="list-style-type: none"> <li>1. 肉品部： <ul style="list-style-type: none"> <li>■ 稽核家數：12家</li> <li>■ 稽核家數百分比：5%</li> <li>■ 稽核項目： <ol style="list-style-type: none"> <li>(1)一般供應商：品質水準、交貨配合、價格水準、協調服務及配合等。</li> <li>(2)契約雞養殖戶：接種疫苗、藥殘、環境等。</li> </ol> </li> <li>■ 稽核結果：優良7家、普通0家、差0家、其他5家 (其他：將稽核結果提供予下游廠商以供其瞭解契約雞養殖戶之養殖狀況，2016年度稽核項目共233項，稽核結果為"Y"共198項，"Y"代表該選項正面得分。)</li> </ul> </li> <li>2. 食品部： <ul style="list-style-type: none"> <li>■ 稽核家數：31家</li> <li>■ 稽核家數百分比：31%</li> </ul> </li> </ol>	<ul style="list-style-type: none"> <li>■ 依據公司內部「食品業系統供應商管理作業程序」、「肉雞事業系統供應商管理作業程序」及「契約部毛雞採購作業程序」</li> </ul>	<p>第四條第一項第一款第五目</p>



編號	報告書對應章節	頁碼	確信標的資訊	報導基準	作業辦法
			<ul style="list-style-type: none"> <li>■ 稽核項目：               <ul style="list-style-type: none"> <li>(1)一般供應商：品質水準、交貨配合、價格水準、協調服務及配合等。</li> <li>(2)進口原料商：品質水準、交貨配合、協調服務及配合等。</li> </ul> </li> <li>■ 稽核結果：優良30家、普通1家、差0家</li> </ul>		
8	4.3產品溯源系統	27	大成長城母公司及子公司美藍雷自產之肉品、食品及蛋品，從原物料檢驗、入庫、領料、生產、成品繳庫及產品出貨皆建立表單100%可追溯。	<ul style="list-style-type: none"> <li>■ 依據「食品及其相關產品追溯追蹤系統管理辦法」</li> <li>■ 肉品、食品及蛋品占其各類別產品之百分比</li> </ul>	第四條第一項第一款第六目
9	4.3產品溯源系統	28	<p>油品委由 ISO22000認證廠加工，受託廠商已依「應建立食品追溯追蹤系統之食品業者」規定，將出貨予本公司油品資料上傳至衛生福利部「食品追溯追蹤管理資訊系統(非追不可)」。</p> <p>肉類加工食品之輸入、製造、加工、調配及黃豆之輸入皆依「應建立食品追溯追蹤系統之食品業者」規定100%上傳至非追不可。</p>	<ul style="list-style-type: none"> <li>■ 依據「應建立食品追溯追蹤系統之食品業者」</li> <li>■ 上傳至非追不可產品占所有產品之百分比</li> </ul>	
10	4.3產品溯源系統	28	大成長城母公司及子公司美藍雷由外部廠商或集團其他子公司製造之產品，如油品、雞肉鬆、麵條、土雞產品、欣光食品系列以及水產品食品等，未經加工之進口肉品，依「食品及其相關產品追溯追蹤系統管理辦法」規定，已建立自上一階供應商到下一階產品出貨客戶之表單或電子文件追溯追蹤資料。	依據「食品及其相關產品追溯追蹤系統管理辦法」	
11	4.3產品溯源系統	28	為帶給消費者更優質且安全的產品，大成長城自發性導入「大成安心雞溯源系統」及「大成鹿野土雞溯源系統」，所有由我們生產的這兩類雞類產品，皆可透過溯源系統追蹤來源。	依據「食品及其相關產品追溯追蹤系統管理辦法」	
12	4.2產品安全	24	大成品檢中心除原有的 TAF 認證外，歷經一年多的努力，於2016年再通過審核成為衛生福利部食品藥物管理署(TFDA)認證實驗室。	依據「食品安全衛生管理法」要求或自願設置食品安全實驗室之情形	第四條第一項第一款第七目

編號	報告書對應章節	頁碼	確信標的資訊	報導基準	作業辦法
13	4.2產品安全	25	<p>2016年大成長城所有食品安全檢驗之實驗室相關支出分別為品檢中心2,095萬(主要包含人事費用、折舊費用及飼料相關檢驗費用等)、電宰廠729萬(主要包含品保人員人事費用及雜費等)及肉品加工廠408萬(主要為品保人員人事費用),另外蛋雞場委由中央畜產會檢驗費用約9萬,合計約新台幣3,241萬元,占合併營業收入淨額萬分之四。</p>	<ul style="list-style-type: none"> <li>■ 所有食品安全檢驗之實驗室支出及相關委外檢驗費用</li> <li>■ 上述檢驗費用占經會計師查核之合併財務報表營業收入淨額之比例</li> </ul>	
14	4.2產品安全	25-26	<p>2016年針對食品安全的檢驗測試結果,彙整如下表所示:</p> <p>1. 肉品部:</p> <ul style="list-style-type: none"> <li>■ 檢驗種類:原料及成品</li> <li>■ 檢驗樣品數: 原料:1,590件 成品:7,357件</li> <li>■ 檢驗項目(原料及成品採逐批抽樣檢驗,各檢驗項目之頻率則視法規及內部規範訂定): <ul style="list-style-type: none"> <li>(1) 肉品屠前須經過藥殘檢驗,不合格即延後電宰,再次複檢,直至複檢合格方可進廠電宰,成品各項檢驗項目(磺胺劑、抗生素、多重藥殘、生菌數、沙門氏菌、金黃色葡萄球菌)均須符合相關法規標準方能出貨,確保原料及成品100%合格。</li> <li>(2) 蛋雞場使用飼料檢驗項目:磺胺劑、抗生物質及黃麴毒素;成品蛋檢驗項目:動物用藥多重殘留分析、氯黴素、四環黴素類、抗原蟲劑、總生菌數、沙門氏菌及重金屬。</li> </ul> </li> <li>■ 檢驗合格數及合格率: 原料:1,590件 (100%) 成品:7,357件 (100%)</li> </ul> <p>2. 食品部:</p> <ul style="list-style-type: none"> <li>■ 檢驗種類:原料及成品</li> <li>■ 檢驗樣品數: 原料:905件 成品:3,421件</li> <li>■ 檢驗項目(原料及成品採逐批抽樣檢驗,各檢驗項目之頻率則視法規及內部規範</li> </ul>	<ul style="list-style-type: none"> <li>■ 依據法規或公司內部「QC工程表」規範辦理</li> <li>■ 各事業部原料及成品合格件數占總檢驗件數之比率</li> </ul>	

編號	報告書對 應章節	頁碼	確信標的資訊	報導基準	作業辦法
			<p>訂定)：</p> <p>(1) 食品原料進廠均需符合法規標準(磺胺劑、抗生素、多重藥殘、生菌數、大腸桿菌、沙門氏菌、金黃色葡萄球菌)，不合格且達拒收水準者即以退貨方式處理。</p> <p>(2) 成品檢驗項目(生菌數、大腸桿菌、大腸桿菌群、沙門氏菌、金黃色葡萄球菌、仙人掌桿菌、李斯特菌)須合格方能出貨，確保進廠及出廠之原料及成品100%合格。</p> <p>■ 檢驗合格數及合格率：</p> <p>原料：905件 (100%)</p> <p>成品：3,421件 (100%)</p>		